

2013 研華股份有限公司
Advantech Co., Ltd

企業社會責任報告書

利他經營
真誠回饋
美滿人生



關於「研華2013企業社會責任報告書」

編輯原則、報告邊界與範疇

研華科技發行「企業社會責任報告書」，主要目的是首次向社會大眾透明且公開的呈現本公司在企業社會責任方面的做法、成果以及相關策略與目標。「研華2013企業社會責任報告書」於2014年8月出版，報告書中主要呈現2013年1月1日至12月31日間研華在環境保護、公司治理與社會參與之作為與各項績效數據，部分績效數據亦回溯至2009~2012年，資料來源皆有實際依據且可追溯(詳見CH7 編輯方針與附錄)，本公司持股超過50%之事業體包含研碩、智翔、屏通、鈞發、研華寶元等(關於法律所有權細部情況，詳參閱2013年度本公司年報第43至44頁)，由於相關資料蒐集不易，本次報告書的邊界以台灣地區廠區及主要辦公室(含內湖總公司與陽光大樓、新店廠、東湖廠)作為報告績效展現之主體，後續將視情況陸續揭露亞洲、歐洲、美洲各營運據點的企業社會責任相關績效執行成果。本報告書資訊揭露的範疇涵蓋經濟、環境、社會面的績效表現，若有例外，將於報告中特別註明。

報告依據準則

本報告書參照全球永續性報告協會(Global Reporting Initiative, GRI)報告書綱領G3.1撰寫，揭露研華在企業社會責任方面的策略、理念、措施和績效。報告書內容討論與界定的過程符合AA1000(2008)標準的要求。

本報告書中之財務報表數字以新台幣計算，環保安全衛生相關績效則以國際通用指標表達。若有推估或假設條件，一律於各相關章節中註明。

報告發行時間

自2013年起，每年持續發行。

現行發行版本：2014年8月發行

下一發行版本：預定2015年6月發行

響應環保，推行無紙化，本報告書同步以電子版本公告於公司網頁。若對於本報告書有任何建議或相關訊息諮詢，歡迎您聯絡我們。聯絡方式：

研華股份有限公司

企業文化及社會責任辦公室 王心怡 企劃經理

地址：台灣台北市內湖區瑞光路26巷20弄1號

電話：+886-2-27927818 ext 7033

傳真：+886-2-27947327

CSR 信箱：csr@advantech.com.tw

<http://www.advantech.tw/CSR/>

2013 年度企業社會責任 報告書

目錄

| | | | |
|----------|-------------------|---|----------------------------------|
| | 關於報告書 | | 1 |
| 1 | 經營者的話 | | 4 |
| 2 | 公司治理與 利益關係人參與 | 前言 利益關係人參與 公司治理 客戶及產品服務 供應商關係 | 6 8 10 17 18 |
| 3 | 產學合作與 永續經營 | 前言 TiC100 (Talentpreneurship Innovation Collaboration) EDC (Early Design Campaign) EACC (Enterprise-Academy Cross-Over Collaboration) 實驗室贊助與產品／技術研發合作 (Focus Lab) Advantech Elite Internship Program | 20 22 24 25 26 27 |
| 4 | 藝文贊助 與社會公益 | 前言 藝文沙龍 公益藝廊 其他藝文贊助 研華與社會公益 研華與社會贊助—您的一票決定愛的力量 | 28 30 32 33 39 42 |
| 5 | 環境關懷 | 前言 研華與溫室氣體管理 研華與環境保護 便捷- 統合- 前瞻 研華林口智慧綠建築園區 | 44 46 50 55 |
| 6 | 「工作·學習·愛」 美滿人生 | 前言 和諧職場 研華學院 美滿人生 職業安全衛生 | 58 61 64 66 69 |
| 7 | 編輯目錄 | GRI 指標索引 | 70 |

轉型與傳承，實踐研華永續承諾



今年是研華邁向第二個三十的第一年，回顧2013年，我們除了持續推動企業社會責任的各個面向外，也首次將我們的企業社會責任作為做了整理，編寫完成研華第一本企業社會責任報告書，同時建置了研華中英文版企業社會責任網站；在經營上，我們併購了三家分別專注於零售業POS機、機器人控制器、以及智慧嵌入式顯示器的公司，讓公司涵蓋面向更為完

整；在投資上，我們位於上海昆山的協同研發創新園區(Advantech + Technology Campus, A+ TC)正式落成，位於林口的全球總部園區也在2014年3月開始人員進駐；更高興的是，我們確立了未來十年的企業目標：「驅動智慧城市創新，共建物聯產業典範」，並矢志向此目標前進。

「智能城市與物聯網」是研華認為產業中現階段至未

來十年間最重要的議題，此議題不僅關乎產業發展方向、也將對人類生活帶來關鍵性改變。為了推動產業與大眾對相關議題的認知，研華除了在2013年發起「智慧建築創新服務暨產業Eco-system推動計畫」，透過論壇的辦理、網站平台的建置、成功案例的蒐集與交流等推動產業聯盟外，更號召IBM、中華電信、資策會、工研院、桃園機場、遠雄等多個物聯網產業龍頭，共同舉辦「TiC100 Smarter City & IoT 智能城市與物聯網創新競賽」，盼能透過競賽的辦理讓學生與社會大眾認識此一重大議題，進而深入了解產業所面臨之真實情境，也希望藉由學界的加入對業界產生正面刺激，藉由不斷激盪促成創新、推動產業進化。

邁向2014年，在企業目標的推動上，研華將持續推廣「智慧城市與物聯網」，除邀集更多合作夥伴續辦「TiC100 Smarter City & IoT 智能城市與物聯網創新競賽」外，更與電腦公會共同籌畫台灣第一個「智慧城市展」，與多家產業龍頭共組智慧城市產業聯盟，也與數位時代共同發行智慧城市季刊、架設CITYNext智慧城市網站，盼能完整呈現包括智慧建築、智慧溫室、數字醫療、智慧零售、智慧監控、數字物流與車隊管理等智慧城市與物聯網應用方案。我們也期待透過更多外部資源的導入，成功推動此議題，促成台灣產業轉型與創新。

此外，為使公司架構更加符合智慧城市與物聯網產業變化速度快、彈性大的要求，我們也開始啟動內部三大變革，包括以應用市場為引導之組織變革(Sector-Lead Transformation)，挑戰20億美金之營業目標；設計戰略事業群(Strategic Business Group)之組織結構，以啟動經營傳承計畫；以及建設台灣林口及大陸昆山二個創新研發園區，深耕智慧城市與物聯網產業

應用發展。

迎向未來，研華將在組織擴張的同時審慎關注環境永續議題，盼能以自身作為拋磚引玉，起到對產業的示範作用。以2014年新落成進駐的林口園區為例，我們將其打造為一個開創性的綠建築與智慧建築實驗場域，並透過與智慧建築相關的產業夥伴合作，建立起緊密的智慧建築協同體系。對研華而言，林口園區的綠建築設計除了讓我們得以善盡企業公民之責任外，透過這個園區的使用者經驗，我們可不斷進化改善我們的解決方案，而藉由園區的開放性，可以讓更多人體驗綠建築與智能建築，共享智能建築理念，由智能建築出發，帶動智能社區，鼓舞智能城市，以致推動智能地球，這個有意義的志業，需要你我一起投入。誠摯邀請各位與我們一同「驅動智慧城市創新，共建物聯產業典範」。

研華科技董事長 劉克振



公司治理與利益關係人參與

以利他樹精神 作為企業經營核心

身為世界級工業電腦製造與服務龍頭，研華自1983年成立以來，一直在高品質以及高效能運算平台的發展和製造上，扮演創新的角色，研華以Advantech行銷自有品牌，其比例約占70%，其餘30%為ODM產品，截至2013年止，研華產品已獲得逾90件台灣精品獎，並取得國內外專利共43項。為迎接物聯網(IoT, Internet of Things)和雲端運算(Cloud Computing)世代的到來，研華以「智能地球的推手(Enabling an Intelligent Planet)」做為公司願景，而2013年起，我們以「驅動智慧城市創新，共建物聯產業典範」作為企業目標，號召物聯網產業相關夥伴共組物聯網產業聯盟，希望能在台灣打造物聯網生態鏈，協助台灣產業典範轉移。我們有信心在物聯網、自動化、及嵌入式運算等領域，成為最具影響力的全球性企業，並提供客戶以價值為導向的多樣性客製化服務，達成創造智能化生活與提升人類福祉的企業目標。

研華始終認為企業永續經營的根本，在追求股東、員工、客戶、與社會四大利益關係人的完美平衡，以及嚴謹完善的公司治理。根本穩固，研華才能有餘裕在各個面向致力追求卓越，穩健邁向與社會共存共好共榮的永續之路。

對研華而言，企業宛如根植大地的「利他

樹」。樹木要茁壯，充足的陽光、新鮮空氣、源源不絕的水及養分，適宜成長的氣候缺一不可。研華以成為善盡企業公民責任的「利他樹」自許，盼望循循善誘業界，一同為社會開拓出一片人人安居樂業的淨土，研華「利他樹」理念如圖2-1所示。

我們相信，完善的公司治理及利益關係人的平衡能為企業扎下深根，奠定穩固基礎；健全的組織發展，能長成支持企業運作的雄健樹幹；積極的人才培育，能為企業開枝散葉，擴張出市場成長的綠蔭，並結下由利潤累積而成的豐碩果實，與企業上下一體共享；而利潤的果實更將落地，重回滋養利他樹的土地上，善盡企業作為社會公民的責任。研華始終抱持「利他」的信念，以「利他樹」的精神作為企業經營的核心價值。我們相信，企業作為一個社會有機體，若以利他精神種下善因，透過良性的因果循環，自然而然能達到獲利無限的福報。



圖2-1 「利他樹」理念示意圖

利益關係人參與

研華以為，要實踐「利他樹」生生不息的精神，首要條件便是利益關係人的完美平衡與充分參與。我們揚棄傳統企業以追求股東最大利益為唯一目標的狹隘經營觀；我們相信，企業壯大，除了靠股東的支持力量，也需要員工的積極工作投入，客戶的滿意與信賴，以及與社會利益共享的善的循環。

對於長久支持的股東，我們承諾，研華將固守正派經營的精神，投以穩定的股利回報，朝永續經營發展。對於積極投入工作的員工，我們承諾，將研華打造成誠實開放的發展平台，為同仁開創足以一生託付的美滿人生企業。

對於信賴我們的客戶，我們承諾，研華將永遠專注投

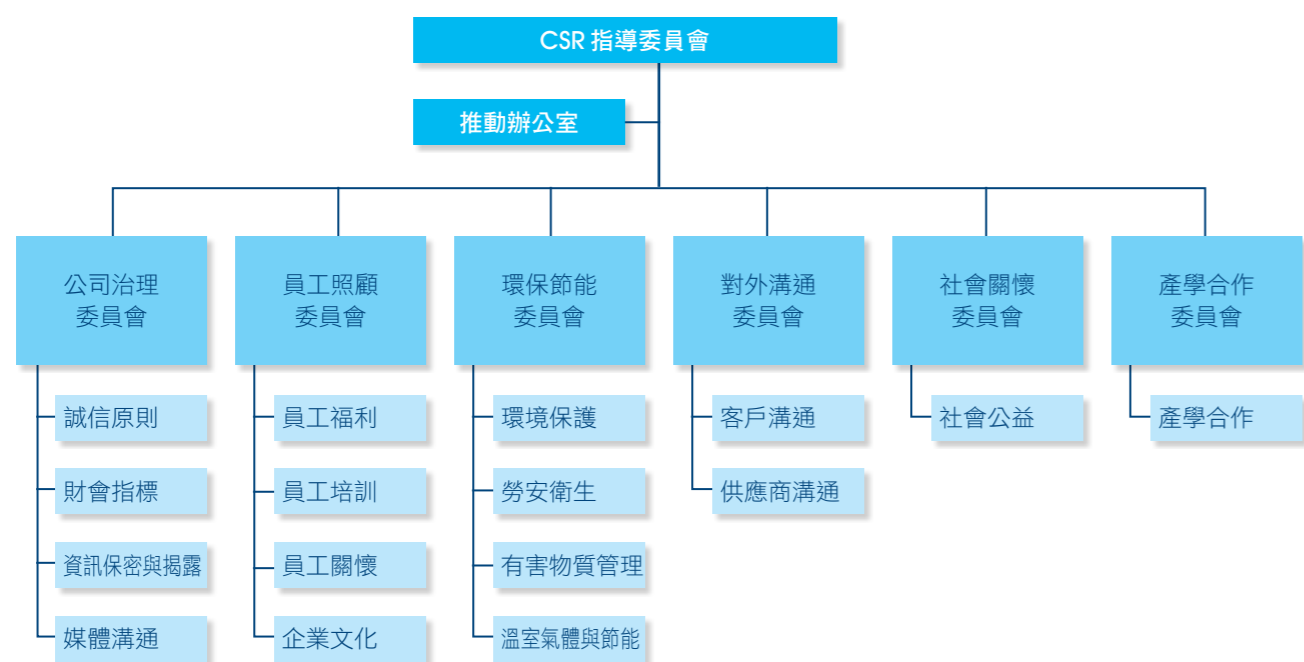
入，成為系統整合服務領域的全球領導者，並以「智能地球的推手」作為研華未來發展的長遠願景。

對於與我們共存共榮的社會，我們承諾，研華將致力成為卓越企業的典範，積極發揚利他精神，以我們的產業成果造福社會大眾，並將企業成長榮耀回歸家鄉。

利益關係人的界定

本公司身為台灣區電機電子同業公會當然成員，除履行公會成員之基本責任外，亦多方關注其他利益關係人的鑑別和溝通工作，該工作由研華企業社會責任推動秘書室進行，透過『企業社會責任溝通暨實質性議題評選程序』主動發現重要議題並參與社會責任相關倡議；

圖2-2 研華企業社會責任指導委員會組織結構圖



研華為因應利益關係人之關注面向，成立企業社會責任指導委員會(以下簡稱CSR指導委員會)，成員涵蓋企業文化與社會責任、投資人關係、公共關係、各產品和服務事業群、品管、製造廠區、人力資源、環保安全衛生負責同仁、財務、以及研華文教基金會等單

位代表，組織架構如圖2-2所示。推動辦公室考量國內外永續發展趨勢及研華營運需求，定義出主要利益關係人為員工、客戶、供應商、股東及社區，並參考GRI指標與國內外企業之企業社會責任報告書，將研華認為自身在經濟、環境及社會

面向中，所應考量的績效管理指標整合成問卷，透過網站、email與電話等方式調查，鑑別六類主要利益關係人之關心議題。

我們對於利益關係人負有一定責任，並將持續透過不同溝通方式和管道，瞭解其需求以及對研華之期許，據此將其所關心之議題納入日常工作及年度計劃中，使之融入於日常營運，未來，推動辦公室將持續就企

業社會責任執行成果與待改善事項，報告給CSR指導委員會，再由委員會報告成果和未來策略予董事會。

利益關係人的關注議題與互動管道

本公司利益關係人關切議題、主要溝通管道與回應措施如下表2-1所示。

表2-1 利益關係人的關注議題與互動管道

| 利益關係人 | 主要溝通管道 | 主要關切議題 | 次要關切議題 | 回應措施 |
|-------|---|--|---|--|
| 員工 | <ul style="list-style-type: none"> 員工內部網站 (Employee Portal) 實體與線上半年度員工大會 新進人員「與高階主管有約」座談會 福委會 員工意見信箱 | <ul style="list-style-type: none"> 員工福利 公司治理 財務績效 | <ul style="list-style-type: none"> 溫室氣體管理 綠色產品 社會參與 | <ul style="list-style-type: none"> 透過網站、年報及上下半年員工大會公布財務表現。 企業公民網站上詳述了研華的公司治理理念、成果與員工照顧方案。 為能充分傾聽員工聲音，透過Employee Portal提供溝通管道，另設有員工意見信箱，使員工能充分表達意見或提供建議。 |
| 社區 | <ul style="list-style-type: none"> 志工活動 藝文走廊 公司網站 企業公民網站 | <ul style="list-style-type: none"> 社會參與 風險管理 利害關係人溝通 | <ul style="list-style-type: none"> 溫室氣體管理 有害物質 員工福利 | <ul style="list-style-type: none"> 透過企業公民網站展現公司汙染預防成效 藉由與基金會之合作，舉辦公共藝廊，開放社區民眾參與，並贊助諸多文化活動。 |
| 投資人 | <ul style="list-style-type: none"> 年度股東大會 年度法人說明會 公司網站 | <ul style="list-style-type: none"> 風險管理 公司治理 財務績效 | <ul style="list-style-type: none"> 利害關係人溝通 社會參與 員工福利 | <ul style="list-style-type: none"> 定期召開股東大會，與投資人面對面溝通。 另設有發言人體系，回應投資人關切議題，透過相關資訊透明化措施，協助投資人進行決策並降低不必要之投資風險。 |
| 供應商 | <ul style="list-style-type: none"> 年度供應商大會 供應商輔導與稽核 供應商問卷調查 | <ul style="list-style-type: none"> 供應商評選標準 財務績效 綠色產品 | <ul style="list-style-type: none"> 綠色產品 人權 溫室氣體管理 | <ul style="list-style-type: none"> 透過公司網站與企業公民網站公告相關訊息。 每年舉辦一次供應商大會，接受詢問並給予回覆。 稽核單位定期訪查供應商，並設有供應商意見信箱，即時回覆供應商意見/申訴。 |
| 客戶 | <ul style="list-style-type: none"> 年度客戶交流活動 年度客戶滿意度調查 定期客戶稽核 | <ul style="list-style-type: none"> 綠色產品 有害物質(工廠三廢)排放管理 財務績效 | <ul style="list-style-type: none"> 溫室氣體管理 公司治理 利害關係人溝通 | <ul style="list-style-type: none"> 研華持續將綠色產品與智能生活概念結合，開發環境友善之產品，遠程目標為零廢棄。 透過客服人員與Account Manager制度定期與客戶保持密切聯繫，溝通客戶關切議題。 設有客戶意見信箱，即時回覆客戶申訴。 |

上表所敘述之主要關切議題代表需明確回覆與揭露，並作為本公司未來企業社會責任策略擬定重要依據；至於次要關切議題則代表需積極溝通與揭露。根據2013年篩選結果，本公司針對各類利益關係人之關心議題涵蓋經濟、環境、社會面等面向，對此，

本公司將於報告書後續內容適度揭露相關指標。另外，本公司亦將於各年度管理審查會議中提報『企業社會責任溝通暨實質性議題評選程序』相關評選結果與執行成果，確保能持續提升企業社會責任相關績效。

公司治理

近幾年的全球金融危機對經濟造成極大威脅，消費者、投資者對於企業永續實踐的期望與日俱增，有鑑於企業之公司治理與財務表現已成為投資人進行投資決策的重要因素，研華深刻理解，惟有落實完善公司治理與財務管理績效，才能成為企業發展可長可久的根本。研華不僅遴選產業與學界權威人士組成董事會，作為公司最高策略及管理機構，並將公司長期發展策略方向擬定、公司文化形塑、高階經營人才培育等各項工作列為重點；更進一步成立準審計委員會及薪資報酬委員會，藉由專業分工及分散開會時間，讓董事會涵蓋範圍更廣。本公司亦設立eManager資訊管理平台，藉由Scorecard管理制度，監控整體營運績效。

此外，研華也透過內部稽核制度，以查核及評估內部控制制度設計與執行的成效，協助董事會及管理階層達到公司營運獲利、績效確保與資產保全的目標，並合理確保財務報導之可靠性及相關法令之遵循，2013年度並無違反台灣金融法規之情事發生。

有鑑於近年來，世界經濟歷經數次巨大波動，研華綜

合考量環境、經濟、社會等層面之風險，於2009年成立風險管理委員會，以替所有可能發生的營業中斷風險預做準備，並最小化風險發生時的可能衝擊與影響。

董事會

研華自1983年成立以來，已成為全球最大之工業電腦/智能系統廠商，本公司全球營運總部設於台灣台北內湖科學園區，整體營運架構如圖2-3所示，在歐洲、美洲、亞洲合計21個國家、92個城市設有營運據點，迄2013年止，母公司營業額已逾新台幣220億元，整體財務狀況如表2-2所示，本公司產品銷售地區橫跨歐洲、美洲、亞洲等地區(詳如圖2-4)，本公司成功關鍵在於不斷推出客製化之新產品，滿足客戶一次購足(One Stop Shopping)之需求，為有效擬定研華最高經營管理策略，研華成立董事會，除依相關法令規章及股東會所賦與的職權，制定各項法規及辦法外，同時監督各項執行成果。

研華不僅以董事會作為公司最高策略及管理機構，更進一步成立準審計委員會及薪資報酬委員會，藉由專業分工及分散開會時間，讓董事會涵蓋範圍更廣。

研華也透過內部稽核制度，以查核及評估內部控制制度設計與執行成效。

表2-2 研華近年財務收支與獲利狀況(單位：新台幣仟元)

| 項目 | 2012年度 | 2013年度 |
|-----------------|------------|------------|
| 營業收入 | 19,583,862 | 22,017,597 |
| 營業成本 | 14,553,532 | 15,979,891 |
| 財務收支 | | |
| 營業毛利 | 5,030,330 | 6,037,706 |
| 稅前淨利(損) | 3,957,907 | 4,822,498 |
| 稅後純益(損) | 3,471,791 | 4,106,397 |
| 獲利能力 | | |
| 稅後每股純益(元) | 6.23 | 7.26 |
| 員工工資和福利 | | |
| 薪資總額 | 1,786,011 | 2,118,215 |
| 福利總額 | 208,748 | 220,857 |
| 向出資者支付款項 | | |
| 股東現金股利 | 2,764,981 | 2,763,586 |
| 向政府支付款項 | | |
| 營所稅 | 352,556 | 398,689 |

圖2-3 2013年度研華全球營運架構圖

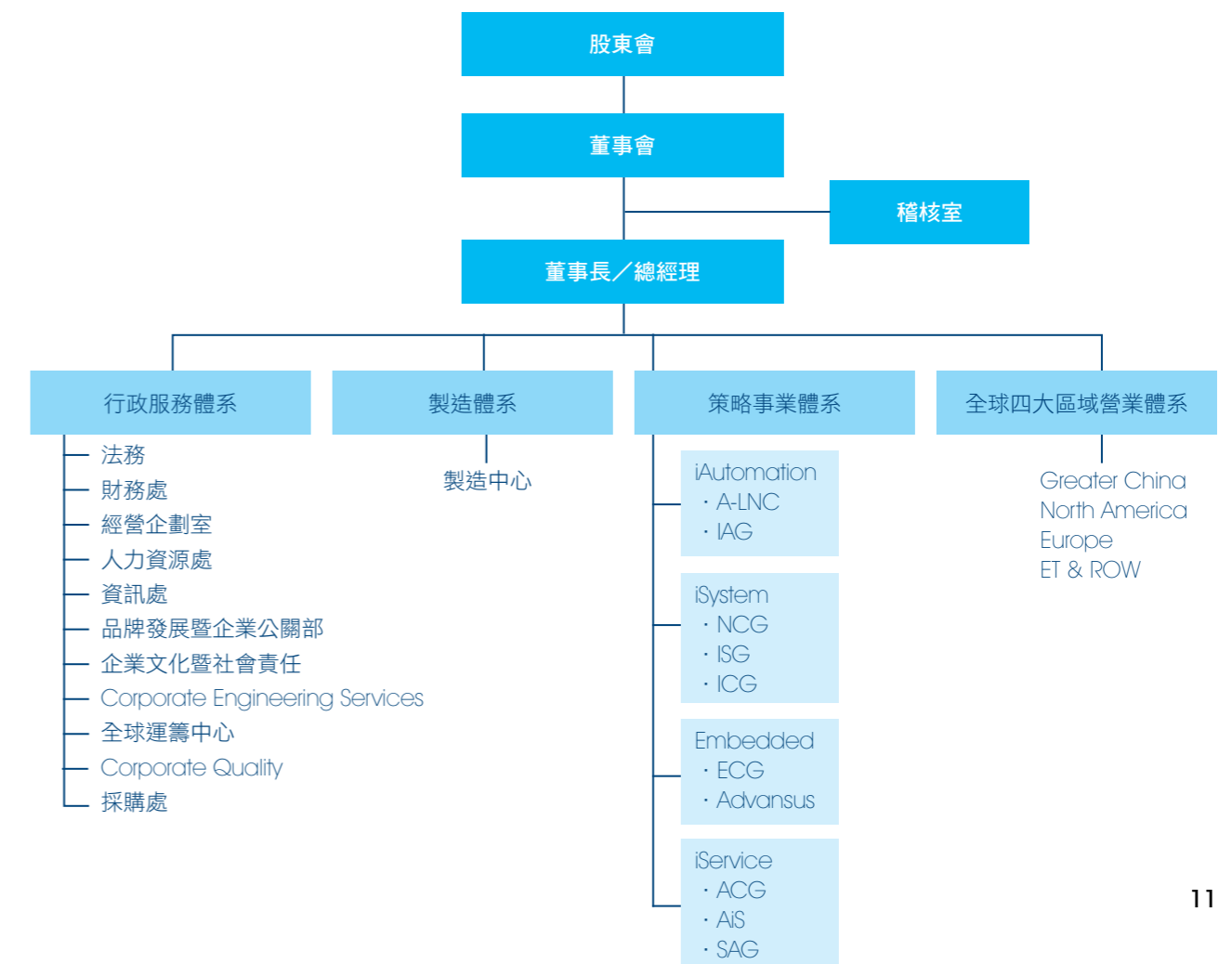
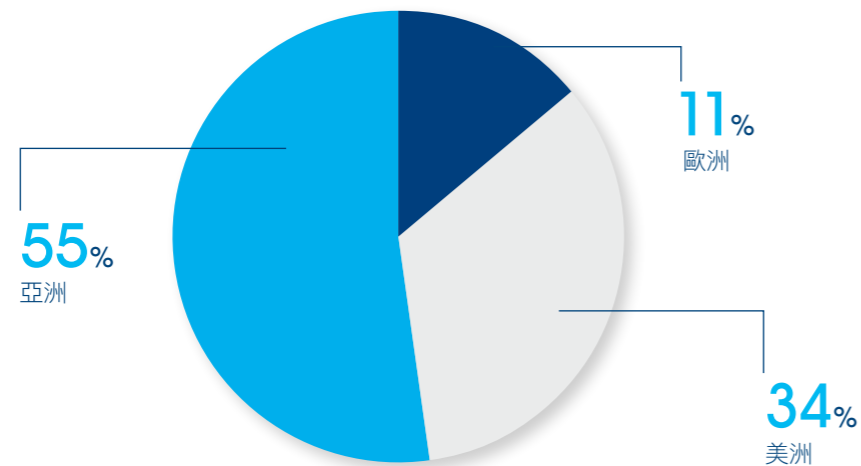


圖2-4 研華2013年全球產品銷售比例



2013年度研華母公司營業額達到220億元，獲利達41億，成立迄今除2009年因金融海嘯衝擊外短暫停滯外，每年均為正成長，產品主要銷售市場為北美、中國、與歐洲。2014年，為因應智能城市與物聯網趨勢，研華啟動內部組織三大變革，包括：透過市場瞄準之組織變革(Sector-Lead Transformation)，挑戰20億美金之營業目標；設計Strategic Business Group之組織結構，以啟動企業經營傳承計畫；以及藉由兩岸協同創新園區，落實智慧城市與物聯網產業

發展。研華於2010年導入IBM的DCP(Decision Checkpoint)制度，透過完善之設計審查掌握開發過程之風險，另外，為厚植研發實力，也依據不同之客戶需求建立專案管理(PM)制度，積極開發多種不同設計，提供客戶全方位的服務。2013年度研究發展支出總計新台幣2,008,245仟元，占銷貨收入淨額9%，彙整本公司近年研發支出如表2-3所示。

表2-3 研華近年研發投資狀況 (單位：新台幣仟元)

| | 2012年度 | 2013年度 |
|-----------------|------------|------------|
| 銷貨收入淨額 | 19,583,862 | 22,017,597 |
| 研究發展支出 | 1,770,962 | 2,008,245 |
| 研發投資抵減金額 | 1,176,143 | 1,356,406 |
| 研發經費／銷貨收入淨額 (%) | 9.0% | 9.0% |

除定期揭露公司財務狀況外，董事會亦將公司長期發展策略方向擬定、公司文化形塑、高階經營人才培育等各項工作列為重點。為有效落實上述工作目標，董事會在定期集會時輪流邀請各部門主管列席進行工作報告，董事們不僅藉此更深入地了解公司營運狀況，更即時針對各單位主管提出問題，當場提出回應作成決策成立專案，並交由執行長及總經理專案追蹤執行進度。

除此之外，董事會亦成立準審計委員會及薪資報酬委員會。由監察人組成的準審計委員會，領導公司內部稽核，其針對公司日常營運包含財務/業務/生產/費用等9大循環是否妥善遵循法令與公司治理章程規定進行查核，防止舞弊案件發生；薪資報酬委員會則專注於內部薪酬及獎懲制度建立，同時針對高階人才培育計劃訂出具體可行方案。

● 董事會組成與名單

目前董事會成員為5位董事及3位監察人，本公司董事會成員均具有五年以上商務、法務、財務、會計或公司所需業務之工作經驗，且具備執行職務所必須之領導、財會分析、經營管理、危機處理、IT產業知識及國際市場觀等專業能力，多位成員並進修公司治理、風險管理、與企業永續等相關課程；而為有效落實公司治理，於公司章程中即明訂保留2席董事及1席監察人由外部獨立人士擔任，期望藉由引進外部公正人士，讓公司進行重大決策時能更公開、公正。針對獨立董事遴選，由董事會提名，主要係以學有專精或曾於相關IT產業擔任CEO或經營高層人士出任，希望借重其豐富的學經歷，能為公司在進行重大經營決策訂定、及長期發展策略制定時，貢獻相關經驗；獨立監察人則著重其治理監督及財務稽核經驗，同時邀請擔任審計委員會委員，本公司監察人依法行使監察權，除列席董事會陳述意見外，並負責與相關部門溝通，以瞭解並監督本公司業務執行狀況。本屆董事會相關成員學經歷皆為一時之選，同時組成準審計委員會及薪資報酬委員會，會務運作順暢。

● 董事會名單、任期與簡歷

目前研華董事會成員為5位董事及3位監察人，本公司董事與監察人如下表2-4所示。

薪資報酬委員會

薪資報酬委員會除了原本「健全公司治理及強化董事會之薪資報酬管理機能，評估與核定董事、監察人及經理人之薪酬水準」職責外，其功能同時包含提供研華關於高階經理人員培育及訓練方案規劃之諮詢與輔導。

● 薪資報酬委員會職權：

- 訂定並定期檢討董事、監察人及經理人績效評估與薪資報酬之政策、制度、標準與結構。
- 定期評估並訂定董事、監察人及經理人之薪資報酬。
- 依據公司目標、營運績效及競爭環境等因素，不定期檢討董事、監察人及經理人之薪資報酬之政策、制度、標準與結構。
- 薪資報酬委員會履行前項職權時，應依下列原則為之：
- 董事、監察人及經理人之績效評估及薪資報酬應參考同業通常水準支給情形，並考量與個人表現、公司經營績效及未來風險之關連合理性。
- 不應引導董事及經理人為追求薪資報酬而從事逾越公司風險胃納之行為。
- 針對董事及高階經理人短期績效發放紅利之比例及部分變動薪資報酬支付時間，應考量行業特性及公司業務性質予以決定。

● 薪資報酬委員會組成與遴選方式

薪酬委員會之委員組成由董事會委任，包含二位獨立董事及另一位外部委員，並由一位獨立董事擔任召集人。薪酬委員之成員皆符合相關法令之獨立性及專業性之規範；其薪酬委員會委員任期與委任之該屆董事會任期相同。

表2-4 研華2013年董事與監察人一覽表

| 職稱 | 姓名 | 性別 | 任期 | 主要經(學)歷 |
|------|----------------------|----|----|--|
| 董事長 | 劉克振 | 男 | 3年 | 本公司創辦人 前美商惠普儀器部業務 交通大學電信工程學士 |
| 董事 | 研華文教基金會 代表人：曾宗琳 | 男 | 3年 | 台積電財務長 廣達電腦資深副總 美國密麻里哥倫比亞校區MBA |
| 董事 | 徐世昌 | 男 | 3年 | 和碩聯合(股)公司副董事長 華碩電腦(股)公司副總經理 華碩電腦(股)公司創辦人 台灣大學電機系學士 |
| 獨立董事 | 范成炬 | 男 | 3年 | 普訊創投顧問 前台灣微軟總裁 台灣大學電機工程系學士 |
| 獨立董事 | 于卓民 | 男 | 3年 | 國立政治大學企業管理學系教授 美國密西根大學企業管理博士 |
| 監察人 | 吳國風 | 男 | 3年 | 安侯建業會計師事務所創辦人 中興大學經濟學系法學士 |
| 監察人 | 研本投資(股)公司 代表人：陳天寵 | 男 | 3年 | 前任美國研華總經理 美國 Indiana University MBA |
| 監察人 | 蘇艷雪 | 女 | 3年 | 和碩投資長；前瑞銀證券(UBS) Managing Director 台大國貿系畢業；卡內基美隆大學(Carnegie Mellon) 工業管理碩士 |

內稽內控制度

研華的內部稽核在董事會及準審計委員會之領導下，針對公司日常營運之九大循環及相關法令規範項目進行查核，以深入公司作業、進而辨識營運作業改善機會，為營運稽核目標。稽核團隊將根據日常營運稽核發現、風險評估結果、或配合公司經營策略之重點項

目，執行專案稽核；實際做法或依據不同功能進行主題式查核，以單一主題同時檢視全球各事業單位之營運，或以區域、部門為查核主體，個別深入查核其各項作業，最終目的在奠定健全之組織運作機制，以及協助公司穩固長期發展之根基，本公司內稽內控執行原則如圖2-5所示。

● 稽核組織及定位

稽核室為隸屬於董事會之獨立單位，直接向董事會與準審計委員會報告。

執行營運稽核時，內部稽核定位為公司內各單位之事業夥伴，以「利他」

精神協助各單位改善流程效

率、消除作業瓶頸、引進所

需資源、分享其他單位運

作之最佳實務，以進一步

促成公司整體營運效益之

提升。

- 稽核一是各SBU的事業夥伴

- 引進Guest Auditor，協助提

升營運效益

- 著重改善，追蹤成效

- 扮演跨單位資源整合與溝通橋梁之角色

- 透過「主動委託機制」提供價值型稽核服務

● 內部稽核之運作

- 擬定年度稽核計畫並執行。

- 覆核各單位及子公司之自行檢查執行。

- 督促內部控制制度之修訂及遵循。

- 其餘依據法令規定執行事項。

- 追蹤缺失事項改善情形，複查改善成效。

- 向董事會及準審計委員會報告。

- 稽核室透過內稽內控制度，定期查核各單位，本公司

2013年度並無任何部門有賄賂狀況發生。

對於營運稽核中發現的重大且改善成效不彰之缺失事項，內部稽核會邀請單位主管列席董事會、準審計委員會討論改善計畫；若有涉及公司之資源分配、組織調整、經營策略性質之查核發現，則另呈報執行長核訂改善決策，以促成改善有效之執行及落實，本公司

內部稽核運作流程如圖2-6所示。

本公司除持續落實內稽內控制度外，亦制定『研華企業道德行為準則』，對經理人進行規範，截至本報告書刊印日止，本公司並無因貪瀆、壟斷、違反公平

交易等而受處罰之情事發生；另外，本公司亦發行Business Conduct(員工行為準則)，透過教育訓練方式要求員工遵守，截至本報告書刊印日止，本公司

員工未因侵犯顧客隱私權及遺失顧客資料等行為事件遭受投訴。

研華在2009年制定營運持續計畫(BCP, Business Continuity Plan)，同時成立風險管理委員會，以確保持續營運。

風險管理委員會

為了替所有可能發生的營業中斷風險預做準備，並最小化風險發生時的可能衝擊與影響，研華在2009年制定營運持續計畫(BCP, Business Continuity Plan)，同時成立風險管理委員會，以確保持續營運。

研華將企業風險管理視為組織內每一成員的責任，風險管理委員會的成員包括執行長與重要部門主管，由執行長擔負一切風險之管理責任，部門主管全力推動風險管理政策、流程教育，並在權責範圍內確實管理可能的風險，全體員工則皆被要求需瞭解公司風險管理政策，並在日常

工作中納入風險管理之概念，即時回報所有可能造成危機的風險因子。我們期待能透過由上而下的層層教育與管理，將風險管理內化為組織文化的重要部分，將風險發生的可能性減至最低。透過落實風險管理，本公司2013年度無任何違反產品或服務相關法律和規則之案件發生。

研華將企業風險管理視為組織內每一成員的責任，風險管理委員會的成員包括執行長與重要部門主管，由執行長擔負一切風險之管理責任，部門主管全力推動風險管理政策、流程教育，並在權責範圍內確實管理可能的風險，全體員工則皆被要求需瞭解公司風險管理政策，並在日常

工作中納入風險管理之概念，即時回報所有可能造成危機的風險因子。我們期待能透過由上而下的層層教育與管理，將風險管理內化為組織文化的重要部分，將風險發生的可能性減至最低。透過落實風險管理，本公司2013年度無任何違反產品或服務相關法律和規則之案件發生。

研華將企業風險管理視為組織內每一成員的責任，風險管理委員會的成員包括執行長與重要部門主管，由執行長擔負一切風險之管理責任，部門主管全力推動風險管理政策、流程教育，並在權責範圍內確實管理可能的風險，全體員工則皆被要求需瞭解公司風險管理政策，並在日常

工作中納入風險管理之概念，即時回報所有可能造成危機的風險因子。我們期待能透過由上而下的層層教育與管理，將風險管理內化為組織文化的重要部分，將風險發生的可能性減至最低。透過落實風險管理，本公司2013年度無任何違反產品或服務相關法律和規則之案件發生。

研華將企業風險管理視為組織內每一成員的責任，風險管理委員會的成員包括執行長與重要部門主管，由執行長擔負一切風險之管理責任，部門主管全力推動風險管理政策、流程教育，並在權責範圍內確實管理可能的風險，全體員工則皆被要求需瞭解公司風險管理政策，並在日常

工作中納入風險管理之概念，即時回報所有可能造成危機的風險因子。我們期待能透過由上而下的層層教育與管理，將風險管理內化為組織文化的重要部分，將風險發生的可能性減至最低。透過落實風險管理，本公司2013年度無任何違反產品或服務相關法律和規則之案件發生。

研華將企業風險管理視為組織內每一成員的責任，風險管理委員會的成員包括執行長與重要部門主管，由執行長擔負一切風險之管理責任，部門主管全力推動風險管理政策、流程教育，並在權責範圍內確實管理可能的風險，全體員工則皆被要求需瞭解公司風險管理政策，並在日常

工作中納入風險管理之概念，即時回報所有可能造成危機的風險因子。我們期待能透過由上而下的層層教育與管理，將風險管理內化為組織文化的重要部分，將風險發生的可能性減至最低。透過落實風險管理，本公司2013年度無任何違反產品或服務相關法律和規則之案件發生。

研華將企業風險管理視為組織內每一成員的責任，風險管理委員會的成員包括執行長與重要部門主管，由執行長擔負一切風險之管理責任，部門主管全力推動風險管理政策、流程教育，並在權責範圍內確實管理可能的風險，全體員工則皆被要求需瞭解公司風險管理政策，並在日常

工作中納入風險管理之概念，即時回報所有可能造成危機的風險因子。我們期待能透過由上而下的層層教育與管理，將風險管理內化為組織文化的重要部分，將風險發生的可能性減至最低。透過落實風險管理，本公司2013年度無任何違反產品或服務相關法律和規則之案件發生。

透過系統化方法，研華明確找出各項風險發生時，可能造成的不同層面營運衝擊，進而根據衝擊擬訂因應措施。

· 風險降低策略：

研華將管理風險一事納入日常營運，定期確實執行。研華的風險回應策略框架包括預防性執行、校正、避免被動接受風險、減輕與轉移衝擊。

· 災難復原計畫與測試：

藉由清楚的管理分工與不同風險階段權責確認，研華為不同部門明確定義實質的災難復原作為，並規劃緊急營運中心與災難溝通計畫，確保風險發生時的營運與情緒管理。

● 風險管理委員會組織架構

本公司風險管理委員會組織架構如圖2-7所示。

圖2-5 研華內控制度執行原則



圖2-6 研華內稽作業執行流程



圖2-7 研華風險管理委員會組織架構圖



客戶與產品服務

研華自成立以來，在產品售後服務上向以滿足客戶需求為基礎任務、以超越客戶期待為服務目標，這樣的態度衍生成為公司的重要核心價值－客戶導向，即是指從客戶角度出發，規畫整體產品與服務解決方案，以實現客戶要求。本公司每年藉由

eSales網站，從 5個面向進行客戶滿意度調查，分別是：「產品品質」、「製造品質」、「銷售」、「技術服務」、「售後服務」。彙整2009-2013年度客戶滿意度表現如表2.5所示，本公司後續將深化客服人員技術能量，持續提升「技術服務」、「售後服務」相關滿意度。

表2-5 2009-2013年客戶滿意度表現彙整表

| 大陸 | 產品品質 | 製造品質及交付的品質 | 銷售服務品質及定價的品質 | AE 技術服務品質 | 售後維修服務品質 | 總分 |
|------|-------|------------|--------------|-----------|----------|-------|
| 2009 | 16.76 | 16.51 | 16.55 | 16.31 | 16.35 | 82.48 |
| 2010 | 17.1 | 16.67 | 16.65 | 16.87 | 16.61 | 83.9 |
| 2011 | 17.64 | 17.1 | 17.44 | 17.39 | 17.02 | 86.59 |
| 2012 | 17.55 | 17.22 | 17.76 | 17.82 | 18.02 | 88.37 |
| 2013 | 18.33 | 18.42 | 18 | 18.17 | 18.13 | 91.05 |

| 台灣 | 產品品質 | 製造品質及交付的品質 | 銷售服務品質及定價的品質 | AE 技術服務品質 | 售後維修服務品質 | 總分 |
|------|-------|------------|--------------|-----------|----------|-------|
| 2009 | 16.23 | 16.11 | 16.25 | 16.01 | 15.84 | 80.44 |
| 2010 | 15.75 | 15.59 | 15.54 | 15.53 | 15.45 | 77.86 |
| 2011 | 16.22 | 16.4 | 16.54 | 16.49 | 16.18 | 81.83 |
| 2012 | 16.5 | 16.4 | 16.2 | 16.3 | 16.1 | 81.5 |
| 2013 | N/A | N/A | N/A | N/A | N/A | N/A |

| 美洲與歐洲 | Our Performance and Your Expectations | Delivery Performance | Sales Performance | Customer Service | Product Performance | 總分 |
|-------|---------------------------------------|----------------------|-------------------|------------------|---------------------|------|
| 2009 | 21.2 | 15.9 | 17.5 | 17.3 | 17.3 | 89.2 |
| 2010 | 20.7 | 15.1 | 17.4 | 17.1 | 16.7 | 87 |
| 2011 | 21.2 | 16.5 | 17.1 | 17.8 | 17.2 | 89.8 |
| 2012 | 20 | 14.9 | 17.2 | 16.8 | 16.4 | 85.3 |
| 2013 | 20.6 | 15.7 | 17 | 17.1 | 17 | 87.4 |

備註：Delivery Performance 分數較低原因：因美/歐洲無生產製造產地，較難符合客戶交期之彈性化要求。

研華對於客戶的尊重與重視，除了提供全方位的客戶服務，亦實踐與反映在對客戶隱私權及智慧財產權的保護上。研華為確保提供給客戶的產品能夠符合國際法規及客戶需求，降低產品生命週期中之健康與安全衝擊，除定期進行環安衛法規守規性查核外，亦於研

華企業社會責任守則與員工行為準則中訂定公平交易與反壟斷條款，嚴格要求員工遵守。為確保能有效回應客戶的問題，依本公司既有客戶服務規範，客服人員需於3個工作天內回覆客戶申訴案件處理進度。

供應商關係

研華經營理念是與供應商、顧客雙贏，時刻確保符合道德與環保標準的供應商與產製原則；除定期對供應商進行稽核外，也定期對其進行溝通，對於合作成果優異的供應商給予縮短票期等鼓勵，期達成雙方雙贏的目的。

本公司由2010年起，建立綠色供應鏈（Green Supply Chain）管理體系，透過本公司e化供應商管理平台，供應商必須承諾與保證其產品不含本公司列管之有害物質，並提供以下資訊：

- 相關化學物質的毒性和禁用資訊（MSDS/MCD）的收集
- 展現供應商綠色產品管理體系的審核結果

研華在供應商的环境管理上，除已將環保原則嚴格納入供應商管理機制中，更於2010年起導入「電子行業行為準則（Electronic Industry Code of Conduct, EICC）」管理制度，擴大號召供應商一同重視與

推動企業社會責任（如Conflict Mineral衝突礦產規範）。目前，本公司對於全體供應商評選指標管理，已包含RoHS（HSF）QC08000、ISO14000、OHSAS18000乃至於EICC內供應商在地化等企業社會責任等重要指標，研華要求供應商遵守集會結社自由、禁用童工、衝突礦產乃至於杜絕強迫勞動等規範，以維護基本人權，前述指標也透過「供應商稽核表」列入新供應商稽核要項。

另外，為確保供應商能依循國際勞工組織(the International Labor Organization)「多國企業與社會政策原則之三方宣言」(Tripartite Declaration of Principles Concerning Multinational Enterprises and Social Policy)之平等原則。已透過採購單位與總務單位針對供應商與承攬商(包含保全公司)執行相關管理，整體管理概況如表2-6所示，本公司未來將逐漸提高符合企業社會責任相關要求之供應商比例，整體供應商企業社會責任管理願景如表2-7。

表2-6 供應商與承攬商企業社會責任管理概況

| 類型 | 管理原則 | 執行比例 | 後續管理重點 |
|------------|---------------------------------|------|----------------------|
| 所有供應商 | 透過簽署「企業社會責任及環安衛承諾書」執行企業社會責任概況審查 | 15% | 將企業社會責任條款載明於承攬合約中 |
| 重要供應商 | 供應商行為準則審查/ 驗廠 | 96% | 2014 審查供應商行為準則與調查表 |
| 2012年度新供應商 | 透過「供應商稽核表」自評 | 100% | 逐年提高現場評鑑比例 |
| 承攬商 | 透過簽署「承攬商環境安全衛生暨企業社會責任承諾書」執行人權審查 | 100% | 針對在研華執行公務之個別人員進行人權訓練 |
| 保全公司 | | | |

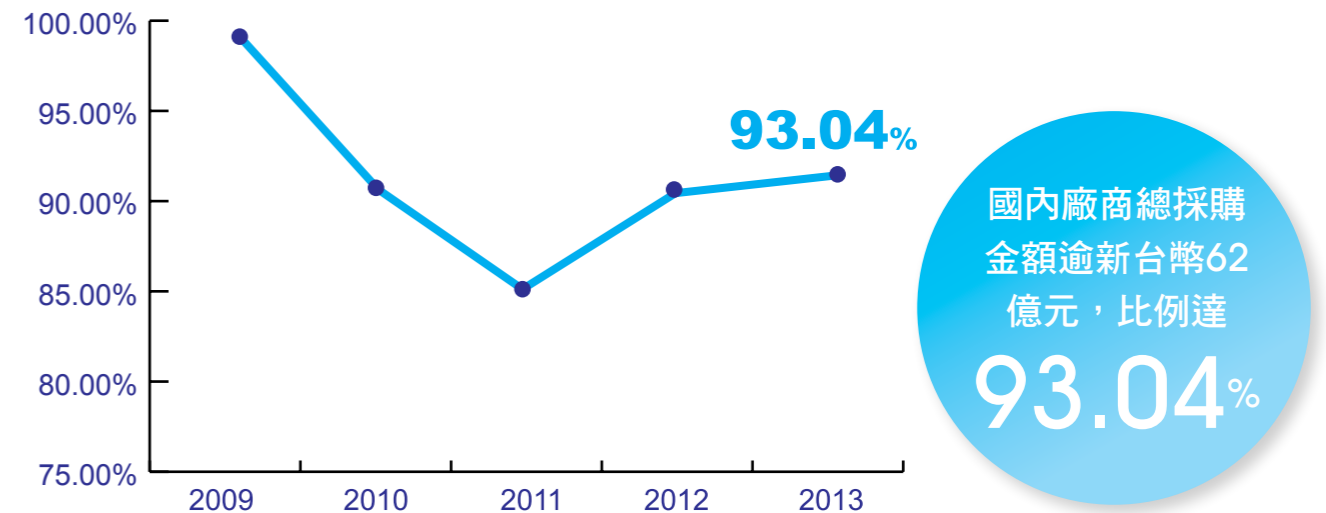
表2-7 研華供應商企業社會責任管理時程規劃表

| 類型 | 重要供應商 | 其他供應商 |
|-------------------|--------------|--------------|
| 簽署「企業社會責任及環安衛承諾書」 | 2013/6/31 前 | 2014/12/31 前 |
| 供應商行為準則自評 | 2013/10/31 前 | 2015/12/31 前 |
| 行為準則第二或第三者稽核 | 2013/12/31 前 | |

研華歷年採購均以台灣供應商為優先選擇，盼能與當地供應商建立長期合作關係，並減少因運輸產生之能源浪費，進而達到溫室氣體減量之目的。2013年度總採購金額逾67億，其中國內廠商總採購金額逾新台幣62億元，比例達93%，較2012年增加近2%。分析主要因為國內電子零件供應商之供應成本逐漸

提高且生產型態逐漸外移，以至於需增加進口採購量以維持本公司生產需求之故。整體而言，本公司近五年年度採購情形，國內採購金額比率約占總金額84%~98%間。彙整2009-2013年國內採購金額比例如圖2-8。

圖2-8 研華2009~2013年國內採購比例





產學合作與永續經營

建構多重產學合作機制 進行全方位人才培育

研華深信，身為社會公民的一員，必有其應盡的責任。因此，多年來一直尋求回饋社會的最佳途徑。經過多方嘗試、驗證後，我們發現，融合「創新」與「學習」特性的產學合作機制，進行人才培育，能讓最多員工參與、投入其專業智識技能，把企業核心能力有效地分享給社會，產出具體可見的成效，創造出最大價值。

從1997年開始，研華透過研華文教基金會，

以「創新學習」為核心、「產學合作」為方法、「人才結緣」為目的，透過TiC100、EDC、EACC、Elite Internship Program等多元平台，鍊結企業與學術資源，以企業的實戰經驗，讓學生體會到商業市場的「真實」，協助學生在職場環境裡成長磨練；同時，學生的創意思維為企業注入新的活水，讓研華員工在教學相長中自我充實，並推動產業創新，對社會產生實質正面影響。



TiC 100 (Talentpreneurship • Innovation • Collaboration)

活動簡介

TiC100創新商業模式競賽從1998年首屆開辦至今，已邁入第16年。在實驗室創業蔚為風尚的時代，TiC100鼓勵學生進行校園創業、將夢想與創意商業化；2010年起，因應社會潮流脈動，TiC100轉型為創新商業模式競賽，讓學生學習整合資源，與商業鏈結、建構更有效率的商業模式，為本土產業遭遇的重大議題找出解決良策；2011年更首度加入「企業合作創業競賽」，邀請其他企業出題，以多元領域的真實個案，

讓學生更親身貼近市場營運，同時也讓各科系學生都能發揮所學；2012年，研華文教基金會首次在大陸舉辦TiC100研華杯-全國高校物聯網創新創業大賽，正式將TiC100的版圖擴展到大陸(EC9指標)。為更有效貢獻研華專長、凝聚產業力量，2013年開始，TiC100聚焦在智能城市與物聯網(Smarter City & IoT)，透過產學合作平台，由行業專家帶領學生提出經營模式的創新，促進智能城市及物聯網的典範轉移、產業創新，及產業整合，為社會及企業創造價值。



圖3-1 2013TiC100競賽活動花絮

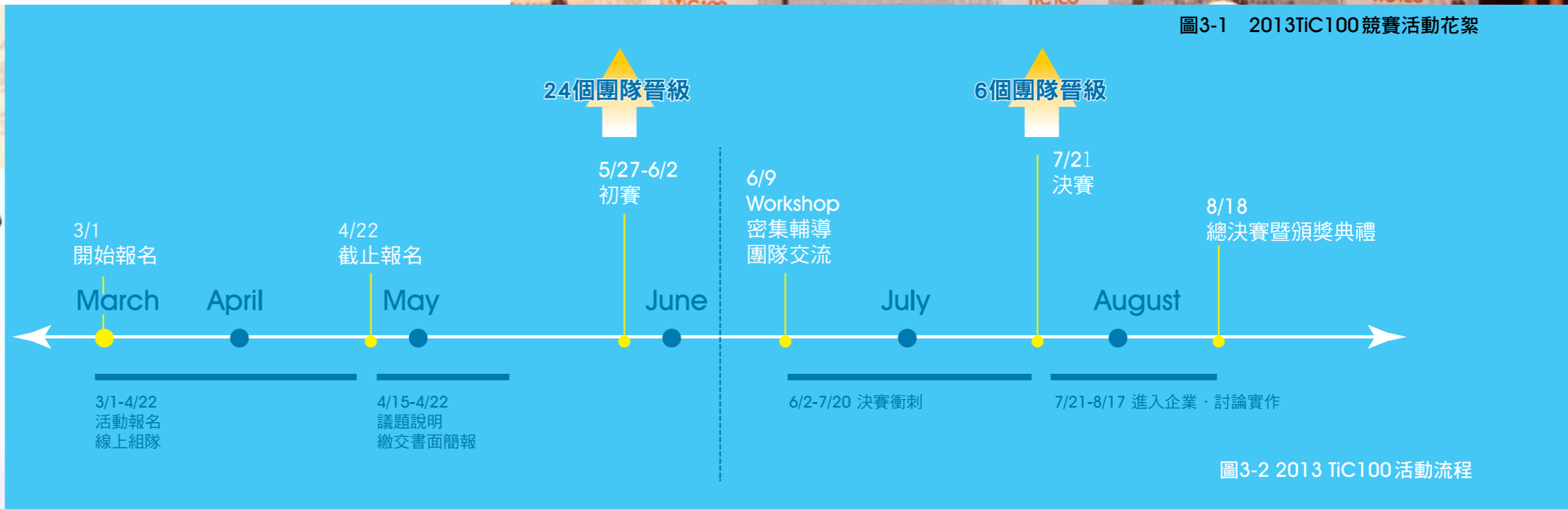


圖3-2 2013 TiC100 活動流程

活動規模

● 投入資源(EC8/EC9指標)

2013年總預算：2013年TiC100總預算為新台幣300萬元。支出項目包括競賽獎金、活動宣傳、校園巡迴講座、網站優化、初賽/決賽/總決賽、Workshop/World Café。

比賽獎勵：

- 決賽：
晉級決賽、但未晉級總決賽的18個團隊，各得5千元獎金，共9萬元
- 總決賽：
· 第1名獎金35萬元
· 第2名獎金25萬元
· 其他優勝團隊(共4隊)：獎金10萬元(共40萬元)

- 額外獎勵：入圍總決賽之團隊成員，可獲得參與YEF國際青年創業領袖計畫之資格，並參與YEF後段選拔賽，有機會免費參加國外參訪團(2013年TiC100學生有19人入圍，參與YEF創業課程研習會。)

● 參賽人數

- 2013年：共194隊、707人參賽
- 比賽開辦至今(1998年~2013年)：共15,000人參賽

- 參賽人數最多的前五名學校(依序)：台灣大學、交通大學、成功大學、政治大學、清華大學

活動議程

- **TiC100流程：**TiC100競賽流程主要為議題媒合、審查企畫書、初賽、決賽，及總決賽，歷時約六個月，其間穿插議題匯談、workshop、公司參訪及指導等活動，協助學生精進簡報技巧，並根據各企業的

需求調整提案內容，使企畫案更具實用性和商業價值。

● **活動面向：**自詡為學生與產業交流的平台，TiC100力求以多元途徑，促進學生深入了解業界需求，並培養關鍵技能。為更有效率的給予學生系統性訓練、並讓業師更熟悉輔導技巧，TiC100慎選優良的外部顧問公司、創投，或公益組織為學生授課，課程包括消費者洞察、商業模式設計演練、使用者情境模擬、創業計畫簡報技巧、網路行銷與品牌經營…等。另一方面，為培育跨領域精英人才，TiC100積極尋求學術單位支持，獲臺大管理學院、政大商學院、交大管理學院、交大電資學院…等許多院所認可，共同推動創新人才的教育。

TiC100的多元化與開放式創新，反映在各子項目、外部連結，與贊助活動中，例如TiC100支持公益，持續贊助輔仁大學社會企業研究中心舉辦TiC100社會企業競賽；TiC100不限制參賽者國籍，每年都有各國來台的交換學生參賽，並促進兩岸冠軍團隊進行交流；TiC100支持藝文，成為一個公開平台，讓極具資質潛力、但尚未享有高度知名度的藝文團體有表演的舞台。2013年，TiC100總決賽贊助台北打擊樂團及台北愛樂歌劇坊演出，大受好評。未來TiC100競賽也會持續關注並支持藝文。

未來展望

智能城市和物聯網是未來十年產業的巨大潮流，更是研華本身經營的強項；我們自詡為「智能地球的推手」，以此主題作為研華文教基金會TiC100競賽標的，更能邀集研華人、客戶及業界夥伴給予學生真實且深入的意見和協助，把核心能力分享給學生，讓產業與社會產生高密度連結。

為更凝聚產業力量，2013年起，TiC100在兩岸同步啟動Smarter City & IoT 智能城市與物聯網創新競賽，並邀請到中華電信、IBM、資策會共同透過產學合作平台，帶領學生提出經營模式的創新，促進智能城市及物聯網的典範轉移、產業創新，及產業整合，為社會及企業創造價值(SO5指標)。

EDC (Early Design Campaign)

活動簡介

Early Design Campaign是研華文教基金會、華胄設計，及國內擅長工業設計的大學系所合作舉辦的前瞻設計競賽。平均每年一次，研華各事業單位會針對最新市場趨勢，提出產品設計需求，邀請學生參與創新產品研發設計專案，強化使用者情境，力求為工業設計師與市場端建立溝通的橋梁。

活動內容

● 2013年EDC議題

- WebAccess Widget & Dashboard Design
- 以最適當之識別技術，設計閉環用藥管理系統之UI
- 智能櫃台叫號服務系統(Signage+叫號+APP)應用於連鎖餐飲業
- 打造下一代連鎖零售業專用機USM-2000應用於連鎖餐飲業/連鎖商店
- Ruggedized Wireless DAQ Module (ADAM-2100 series)

● **2013年合作學校：**成功大學、台北科技大學、明志科技大學、長庚大學、大同大學

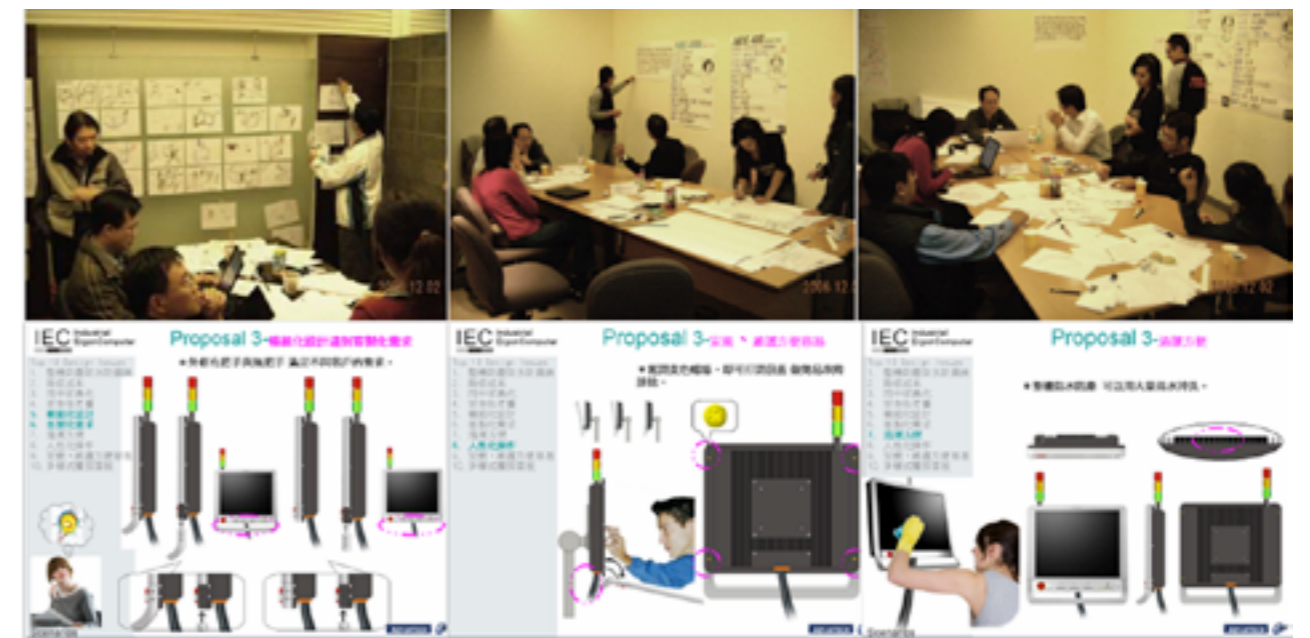
未來展望

為更真實反應產業需求，同時使台灣工業設計人才更貼近產業主流脈動，未來EDC將聚焦在智能建築、智能醫療，與智能生活三個主題，並將更進一步探討市場需求、eco-system樣貌、競爭態勢…等，將前瞻設計標的，由產品提升為SRP(Solution Ready Platform)的設計。並規劃跨領域、跨系級、結合暑期實習與競賽的新型態產學合作。

競賽成果實例

透過本活動，陸續有參賽者將研華產品，實際應用於智能生活服務領域。應用案例如右頁上圖所示。

圖3-3 研華EDC活動衍生之智能生活應用參考案例



EACC (Enterprise-Academy Cross-Over Collaboration)

活動簡介

EACC是研華文教基金會產學合作專案的統稱，目前主要項目為EACC-Case Study(商學管理個案研究)：透過研華文教基金會之EACC專案，研華與國內知名大專院校管理學院或商學院教授及學生合作，每年提出對組織發展極具關鍵影響力的重要議題，包括願景與現實的落差、策略性改善計劃及落實方法…等，由教授帶領學生搜集資料、調研、訪談並找出解決方案。有鑑於目前台灣商管教育缺乏質量俱佳的中文企業個案，導致商學院學生大多只能研究外國的案例，缺乏對自身商業環境深入了解的管道；另一方面，與國外頂尖商學院比較起來，台灣商學院以個案教學的風氣尚不普遍，為培育優秀之個案教學師資，2013年起，研華與國立政治大學商學院和國立臺灣大學管理學院簽訂五年計劃：

●自2013年起至2017年止，每年由研華文教基金會捐贈新台幣各100萬元，贊助兩校教授撰寫各5個台灣或大陸知名企業的商業個案，5年完成50個個案。

●為確保個案品質並向外界及其他學校推廣中文企業個案，學校應將個案投稿「政大商管個案中心」(暫定)或TMCC台灣管理個案中心，每年至少應有三個個案通過審查並完成上架。

●其中與研華相關的個案，教授及指導學生完成個案撰寫後，將至研華對部門主管授課，並於學校課堂上授課。

未來展望

EACC的宗旨是藉著雙向交流達到產學雙贏共好目的：一方面由教授帶領學生，針對特定企業議題進行研究，透過企業田野調查、實驗或實作，發掘幫助企業克服經營難題的途徑；另一方面，由研華高階主管回饋校園，傾囊相授長年累積的實戰經驗，協助產出具有高度參考價值的個案研究碩士論文或具體可行的企業市場開發計畫。我們期待以EACC牽起企業與校園的良緣，造福產業，樹立產學合作的典範。

EACC-Case Study(商學管理個案研究)的下一步計

劃(EC8/EC9指標)：有鑑於「個案教學」及「企業實習」對台灣產業、學界及學生的提升創新具有實質影響，2013年起，研華再與國立政治大學合作推動個案教學及企業實習計畫，每年贊助政大商學院

120萬元，共3年，辦理「個案教學法精進營」(兩岸)及增聘「實習辦公室經理」，以期提升台灣個案教學品質，並促進商院學生獲取企業實習經驗。

表3-2 2013年研華贊助Case Study - 政治大學

| 題目 | 企業 | 教授 |
|--------------------------|---------|---------|
| IFRS: 緯創資通的轉型引擎 | 緯創資通 | 周行一/周玲臺 |
| 2012 中國女式皮鞋第一品牌：達芙妮的品牌之路 | 達芙妮鞋業 | 彭朱如 |
| 台灣玻璃團隊的動態合作運作模式與創新 | 台灣玻璃業 | 許牧彥 |
| 東京都生活服務 | 東京都生活服務 | 林月雲 |
| IMAX 研華科技：劣勢的贏家 | 研華科技 | 蕭瑞麟 |

表3-3 2013年研華贊助Case Study – 臺灣大學

| 題目 | 企業 | 教授 |
|----------------|--------------|-----|
| 服務創新模式 | 聯利植物連鎖醫院 | 陳鴻基 |
| 從綠色概念發想到建構綠色產業 | O' Right 歐萊德 | 陳家聲 |
| 台大單車創新服務模式 | 研華科技 | 陳鴻基 |
| 研華科技之創新管理機制 | 研華科技 | 陳忠仁 |

實驗室贊助與產品/技術研發合作(Focus Lab)

活動簡介

研華文教基金會選定台灣菁英學校，贊助教授實驗室進行研究，為研華各事業群的商業需求與學校研究方向搭起橋梁，也為優秀學生開闢一個提前熟悉產業環境的管道，達成「以外部研發合作機制引領技術創新」的目標。(EC8/EC9指標)

未來展望

2014年預計在台灣開展三項專案，並擴大範圍，與大陸高校合作開展一項專案。

研華文教基金會透過多元平台，連結企業與學術資源，以企業的實戰經驗，讓學生體會到商業市場的「真實」，協助學生在職場環境裡成長磨練。

表3-4 2013年研華Focus Lab 專案

| 題目 | 學校 | 教授 |
|-------------------------------|------|-----|
| 提升無線感測器網路可靠性研究計畫 | 臺灣大學 | 江昭端 |
| Soft motion 高速高精度全閉環運動暨多軸同步控制 | 交通大學 | 徐保羅 |
| 車用智慧視覺技術 | 交通大學 | 郭峻因 |

Advantech Elite Internship Program

活動簡介

研華文教基金會舉辦Elite Internship Program招募優秀青年學子，透過深入研究研華重要議題並產出建議解決方案，使研究所的學生有機會接觸企業核心高層策略，並獲得企業務實的工作經驗，成為菁英學子進入職場真實工作環境的橋梁。

活動內容

2013年Advantech Summer Internship:

- 題目：Inbound Marketing與Video Production
- 超過200個申請者，經過層層關卡嚴格考核，選出12名合格者參與暑期實習

● 成果：

- 張貼460篇研華文章
- 執行72次remarketing實驗
- 完成70則EDM Localization
- 製作8則全新EDM，供全球使用
- 製作影片共12支

未來展望

2014年起，我們計劃更有策略性的統籌Internship的規劃，並推展到全球的Advantech。要點如下：

- 擴大範圍至Marketing以外的職務，為理工、資訊、設計…等其他專業科系學生製造良好的Internship機會。
- 鎖定目標菁英學校，作針對式邀請報名，並制定嚴格篩選流程。A



藝文贊助與社會公益



長期贊助藝文活動 將美滿人生理念推向社會

我們深信藝術與人文的涵養，是美滿人生不可或缺的要素之一，用藝術陶冶身心、用文化豐富生命，研華致力於推廣一系列藝術文化、心靈成長活動，為所有同仁帶來豐富的藝文休閒生活，無論是歌、樂、舞、劇、畫，研華讓四季洋溢著內斂與質樸的古典藝術氣息。

我們透過研華文教基金會長年贊助臺北市立國樂團的傳統藝術季、樂季活動、出國巡演以及國際CD發行、弦月之美的身障人士才藝大展、華陽獎水彩徵畫比賽等大型藝術活動及展演，不只投入資源，更鼓勵所有同仁積極參與藝術文化活動，為社會注入更豐富的人文滋養。

我們在海峽兩岸的辦公大樓均規劃設置有公益藝廊，免費提供資深及潛力藝術家展覽空間，鼓勵員工、來賓就近欣賞藝術創作，並辦理一系列研華藝廊之美欣賞導覽活動，提升大眾生活品質和藝文素養。

此外，我們也定期舉辦藝文沙龍等大型音樂欣賞聯誼活動，以藝會友，也透過欣賞表演的過程，形塑研華企業文化、提升公司品牌及企業形象，並建立與外部的良好互動關係，共同體驗研華美滿人生的文化內涵。

藝文沙龍

緣起

為了提升研華同仁的人文素養及對藝術的興趣、鼓勵同仁參與藝文活動展演欣賞，研華文教基金會從2011年開始推動「藝文沙龍」專案，提供每位研華同仁一年兩張免費藝文票券、每年四季分別篩選優質藝文表演活動，如中西樂、舞蹈、表演藝術、說唱藝術等，供同仁參與欣賞，搭起藝文團體與研華同仁的互動橋樑。

2013年執行成果

延續2011年與國家文化藝術基金會合作推動之企業「藝集棒」專案，2012年研華文教基金會嚴選優質藝文團體深度合作，為研華人量身打造一系列的藝文表演、講座、導聆等活動，年度統計研華同仁共欣賞藝文節目35場次、總參與高達3678人次。

而為了讓所有同仁享受到更多元豐富的藝文饗宴、增加同仁參與度，並實質幫助需要扶植的中小型藝文表演團體，增加與藝文團體的深度合作與連結，研華文教基金會於2012年年底，將2013年度之藝文沙龍專案計畫加入了廣徵藝文團體提案、研華同仁公開票選的公投機制。透過與國家文化藝術基金會合作，將活

動徵件計畫廣發給全國數百個表演藝術團體，同步於研華ABLE Club網站及國藝會網站進行徵件，總計共有51個團體（40萬元組/31組，20萬元組/21組）加入提案，最終兩組別各選出5組票數最高者，加入研華藝文沙龍夥伴的行列，讓研華所有同仁欣賞自己支持投票的團體表演節目。

最終共有889位同仁踴躍參與投票，總計投下8425票，選出十個優質團體做為2013年度之深度合作夥伴，票數統計及入圍名單如附表一。

不只獲同仁遴選入圍之深度藝文合作夥伴團體提供演出票券供研華同仁欣賞，研華文教基金會也不定期遴選本土優質藝文節目或電影進行包場贊助，2013年度所有同仁共欣賞了62場次的藝文表演、總參與人次高達4324人。

做為長期支持國藝會發展的「國藝之友」友好身分，國藝會於2013年度提供研華一系列回饋，規劃精彩的藝文講座、藝文旅遊等活動，希望藉由企業帶動參與，讓更多人能夠接觸藝文的美好。統計2013年度研華共於新店、內湖兩地舉辦6場講座（379人參與）、5梯次之藝文深度旅遊（73人參與），透過精緻化的藝文旅遊及大師藝文講座，成功讓藝文的種子植入研華同仁的生活中。

圖4-1 2013年度研華藝文沙龍活動花絮



表4-1 2013研華藝文沙龍提案徵件入圍團體名單

| 名次 | 40萬元組 | | | 20萬元組 | | |
|----|-------|---------|-----|-------|--------|-----|
| 1 | 戲劇 | 如果兒童劇團 | 341 | 音樂 | 台北打擊樂團 | 478 |
| 2 | 舞蹈 | 舞工廠舞團 | 339 | 舞蹈 | 爵代舞蹈劇場 | 367 |
| 3 | 舞蹈 | 世紀舞匯 | 295 | 舞蹈 | InTap | 350 |
| 4 | 戲劇 | 台北愛樂歌劇坊 | 293 | 舞蹈 | 極光舞蹈團 | 308 |
| 5 | 戲劇 | 蘋果劇團 | 291 | 音樂 | 聲動樂團 | 276 |

表4-2 2014年度研華藝文沙龍提案徵件入圍團體名單

| 名次 | 大型包場組 | | 小型贊助組 | |
|----|-------|--------------------------|-------|----------|
| 1 | 綜合 | 表演工作坊 | 音樂 | 台灣絃樂團 |
| 2 | 音樂 | 朱宗慶打擊樂團隊/ 財團法人擊樂文教基金會 | 戲劇 | 六藝劇團 |
| 3 | 戲劇 | 如果兒童劇團 | 戲劇 | 明華園天字戲劇團 |
| 4 | 音樂 | Let's Bossa Nova Tonight | | |

未來展望

為了讓研華藝文沙龍之資源能夠更實質且集中地幫助各藝文團體，我們廣泛與研華不同年齡層之福利委員會同仁討論、並汲取大家對於藝文沙龍專案的

寶貴建議；發現歷年來由於為了提供大家多元化的選擇，每季藝文沙龍演出節目均非常多樣，反而造成同仁「不知道該選擇哪一場次欣賞演出」的反效果。

因此，2013年度下旬，基金會著手修改藝文沙龍票選機制，改以大型包場組（一年提供一場500人次以上演出節目票券）、小型贊助組（以季劃分，每季提供演出票券）兩組別進行同仁票選，希望藉由不限索票張數之年度四大包場演出節目及小型零星贊助兩軌並行，讓同仁更輕鬆簡單地選擇想要欣賞的表演，進而達到推廣藝文的成效。

公益藝廊

執行內容

本著支持資深藝術家與扶植台灣潛力藝術家的惜才愛將之心，研華文教基金會於2000年成立研華公益藝廊，將研華瑞光總部與陽光大樓的公共空間釋出、免費租借，廣邀各類型藝術家進駐設展，讓藝術家的心血結晶擁有發光發熱的舞台、也讓社區居民、研華訪客、企業夥伴及同仁於上班時間能夠享受到藝術的氛圍。

每兩個月一次的展期中，研華公益藝廊的展出藝術品從水彩、水墨、油畫、攝影、複合媒材到雕塑等，多采多姿、兼容並蓄。同時研華藝廊也會配合研華文教基金會贊助之藝文團體活動行程進行規劃與佈展。如長年贊助之陽春水彩藝術會，每年固定舉辦「華陽獎」水彩畫徵件比賽，獲獎之傑出畫作首展，均在研華公益藝廊展出，讓社會大眾欣賞。

表4-2 研華公益藝廊2013年度展出時程表

| | 1~2月 | 3~4月 | 5~6月 | 7~8月 | 9~10月 | 11~12月 |
|------|---------|---------|----------|-----------|--------------|-------------|
| 展出主題 | 張韻明個展 | 莊伯顯個展 | 世紀舞匯劇展 | 江隆芳個展 | 第六屆華陽獎巡迴展 | 陳陽春個展 |
| 類型 | 油畫與彩墨藝術 | 傳統與現代水墨 | 劇照、海報與道具 | 台灣風情與心情畫作 | 美哉亞州水彩徵畫得獎作品 | 獨創風格的台灣水彩畫作 |



圖4-2 研華公益藝廊一隅

研華的努力

研華公益藝廊免費提供場地給藝術家展覽的空間，每兩個月一個檔期，展覽作品之運送、佈展、邀請參觀、導覽、收藏、開展茶會、撤展等事務均由研華文教基金會協助展出藝術家共同處理，瑞光與陽光藝廊之每個檔期各獎助新台幣1萬元，年度經費合計新台幣12萬元。

未來展望

目前的研華公益藝廊位於研華瑞光總部一樓大廳與B1，以及陽光大樓一樓與二樓大廳，範圍涵蓋內湖區域；2014年度研華林口第二總部落成，為落實智能地球推手之願景，於大廳設置數位電子看板，規劃數位公益藝廊區塊，讓同仁及鄰里居民可透過電子看板欣賞藝術作品。

其他藝文贊助

國粹推廣—台北市立國樂團

為了支持國粹、發揚傳統國樂之精神，研華文教基金會從2007年開始贊助台北市立國樂團；除了給予經費贊助練習及節目公益演出之外，也將北市國提供之票券回饋給同仁，積極鼓勵研華同仁與眷屬們踴躍欣賞國樂節目，培養對國樂的興趣與喜好。

從2007年起，研華文教基金會每年固定贊助台北市立國樂團40萬元以推廣國樂藝術，更依歷年實際需求額外贊助各項專案，迄今已投入逾500萬元。2012年除延續贊助經費外，更特別支援台北市立國

樂團赴歐洲巡演200萬元之經費；2013年度則額外補助北市國音樂會包場費用，共贊助逾280萬元，讓台灣國樂世界發光，將國粹藝術推向社會大眾。

除此之外，研華文教基金會也贊助北市國發行全球第一套國際發行的國樂CD，全套四張，每張贊助製作經費65萬元，合計260萬元，其中第一張「胡旋舞」榮獲2010金曲獎評審團獎，第二張「氣韻」與第三張「行雲」也都入選金曲獎，第四張由北市國與國際打擊樂家葛蘭尼合作演出的「擊境」已於2012年度發行，再次創造國樂新紀元。

表4-3 2007-2013年度台北市立國樂團贊助經費統計

| 年度 | 贊助經費 | 備註 |
|------|------------|------------------|
| 2007 | 40萬 | 40萬常年贊助 |
| 2008 | 40萬 | 40萬常年贊助 |
| 2009 | 40萬 | 40萬常年贊助 |
| 2010 | 105萬 | 40萬常年贊助/65萬製作CD |
| 2011 | 170萬 | 40萬常年贊助/130萬歐洲巡演 |
| 2012 | 240萬 | 40萬常年贊助/200萬歐洲巡演 |
| 2013 | 2,867,184元 | 40萬常年贊助/音樂會包場 |

台北市立國樂團每年均回饋研華文教基金會演出節目票券及單場包場演出，2013年度市國「花漾年華、浪漫美聲」流行音樂祭假台北國際會議中心大會堂舉辦，北市國提供2,728張票券供研華包場參與，我們邀約員工、眷屬、客戶、夥伴、協力廠商等貴賓蒞臨參加、共襄盛舉，入場參與率約95%。

為培養研華同仁欣賞國樂之興趣與熱忱，我們將透過研華文教基金會持續支持贊助台北市立國樂團之演出活動，也鼓勵所有同仁及眷屬一同參與欣賞表演。未來將持續舉辦邀請所有利益關係人（包含員工、眷屬、客戶、夥伴及社會大眾等）之各種類型音樂會演

出，形成年度研華藝文盛會，期待讓更多人接觸藝文之美。

研華文教基金會每年固定贊助台北市立國樂團40萬元以推廣國樂藝術，迄今已投入近1000萬元

公益展演—弦月之美

研華文教基金會從2007年開始推動社會公益提案以來，秉持支持藝術文化結合社會公益之信念，長期贊助弦月之美身障人士才藝大展，期待透過富教育意義的弦月之美公益展演，讓社會大眾了解並肯定身障朋友殘而不廢之精神，同時激勵研華同仁及眷屬以及社會大眾對生命的熱愛和珍惜。弦月之美身障人士才藝大展每年於全台各地巡迴演出，其中台北場歷年來均假國父紀念館大會堂舉辦，2518個座位全數開放社會大眾免費入場欣賞。2013年度表演場次則巡迴於

新竹及台南舉辦，吸引逾千位觀眾到場欣賞，透過豐富精采的演出，感受殘而不廢之精神與生命之美。研華文教基金會歷年來已贊助逾250萬元經費鼓勵巡演，盼能讓更多社會大眾看到生命的可貴與熱情，並激勵身心障礙同胞發揮潛能，將「身心障礙」轉化成「動力」而非「阻力」，從而做一個社會上的有用之人。有如弦月一般，雖然看似有缺，卻依然散發其光輝，照耀大地、美麗動人。關於2013年度活動議程如下表4-4。

圖4-3 2013年度「弦月之美」活動花絮



表4-4 2013年度「弦月之美」活動流程

| 順序 | 節目性質 | 節目名稱 | 演出人員（依姓氏筆劃為序） |
|----|-------|--------------------------|---|
| 1 | 開場歌舞 | 弦月之美 | 王彤羽、吳素華、吳月華、何慧玲、李銀鳳、宋燕萍、張素汝、黃淑華、劉家汶、鄧育玟、賴月鈴、謝英美、謝佳穎 |
| 2 | 女聲獨唱 | 日頭落山一遍黃 | 徐百香獨唱 |
| | | 青山綠水好風光 | |
| 3 | 扯鈴 | 舞動青春花式扯鈴 | 陳明偉 |
| 4 | 熱舞 | 舞媚～登峰 | 吳素華、吳月華、何慧玲、李銀鳳、宋燕萍、張素汝、黃淑華、鄧育玟、賴月鈴、謝英美、謝佳穎、蔡佩芙 |
| 5 | 默劇 | 夢中情人 | 陳濂喬 |
| 6 | 女聲獨唱 | 愛的期待 | 朱萬花獨唱 |
| 7 | 單簧管演奏 | pieces for solo clarinet | 余曉菁 |
| 8 | 舞蹈 | 深宮情 | 林儀珊 |
| 9 | 歌唱 | 甲你攬牢牢 | 蔡佩芙獨唱 |
| | | 一樣的月光 | |
| 10 | 輪椅舞 | 舞藝人生 | 紀麗如、呂豐和 |
| 11 | 女聲獨唱 | 純情青春夢 | 任文倩 |
| | | 熱情的沙漠 | |
| 12 | 服裝秀 | 弦月心光 | 方姿雅、王彤羽、吳素華、吳慧珠、吳月華、何慧玲、李銀鳳、宋燕萍、孫宛穗、陳昱達、張素汝、黃淑華、黃金寶、劉家汶、劉子瑄、劉貴燕、鄧育玟、張素汝、楊綵榮、楊采蓉、鄧育玟、賴月鈴、謝英美、謝佳穎、蔡佩芙、顏璋婷 |
| 13 | 大合唱 | 感恩的心 | 全體演出人員 |

藝術美學—陳陽春水彩藝術會

除了在音樂及表演藝術領域之推廣不遺餘力，透過研華文教基金會的支持，研華對於繪畫藝術也有長期深入的付出與耕耘，研華文教基金會贊助台北市陽春水彩藝術會舉辦華陽獎水彩徵畫比賽，從一開始的美哉台北至2011-2013年的美哉亞洲主題，逐漸將此水彩畫徵畫活動推展至國際，讓台灣藝術軟實力在世界發光。

為了提升社會大眾藝術水準，藉由繪畫藝術表現亞洲各地鄉村與城市美景，並促進國際文化交流與研討，台北市陽春水彩藝術會在研華文教基金會率先贊助之下，年年舉辦水彩徵畫競賽，也年年有更多的企業與公益團體共襄盛舉，所以短短幾年已經從美哉台北、美哉台灣擴展到美哉亞洲，期待有朝一日成為世界徵畫比賽，讓更多社會大眾能感受到水



彩之美。

第六屆徵畫競賽於2012年9月起開始發放簡章及廣邀徵件，此次徵件範圍涵蓋亞洲各國，統計共有來自台灣、日本、韓國等國家，參賽作品數量由前一年度的近500件增加為700多件，國外參賽作品更大幅提升2倍，由於會長、陳老師，透過外交部駐外各單位與國外藝文單位、國外相關人士發佈簡章，會內發函於各縣市文化單位及大專院校，加上賞金獵人網站快速傳播訊息，使得一般民眾及青年學子能很快的廣傳徵畫，獎金的提升及獎項的增加也讓華陽獎更具吸引力。競賽最終選出金獎、銀獎、銅獎、佳作、入選、榮譽獎共35名，期許藉助華陽獎徵畫比賽提升台灣水彩藝術軟實力。整體活動議程如表4.5所示，各地區活動成果與獲獎名單如表4.6與4.7所示。



表4-5 2013年度 第六屆「華陽獎」徵畫比賽作業流程

| 日期 | 內容 | 備註 |
|----------------|----------|------------|
| 2012/9/1 | 分發徵畫活動簡章 | 網站宣傳 |
| 2012/9/1~12/20 | 收件 | |
| 2013/1/27 | 評審 | |
| 2013/4/1 | 畫冊印製 | |
| 2013/4/3 | 頒獎 | |
| 2013/3/30~4/10 | 獲獎作品展覽 | 國父紀念館 |
| 2013/9~10月 | 獲獎作品展覽 | 研華內湖總部公益藝廊 |

表4-6 2013年度 第六屆「華陽獎」各地參賽件數

| 國家 | 第六屆 | 第五屆 | 兩屆比較 |
|------|--------------|--------------|---------------|
| 台灣 | 536 件 | 403 件 | +133 件 |
| 馬來西亞 | 36 件 | 5 件 | +31 件 |
| 香港 | 6 件 | 24 件 | -18 件 |
| 澳門 | 11 件 | 12 件 | -1 件 |
| 中國大陸 | 63 件 | 1 件 | +62 件 |
| 韓國 | 60 件 | 20 件 | +40 件 |
| 新加坡 | 0 件 | 15 件 | -15 件 |
| 總計 | 712 件 | 480 件 | +232 件 |



表4-7 2013年度 第六屆「華陽獎」獲獎名單

| 編號 | 獎項名稱 | 國家 | 姓名 | 作品主題 |
|----|------|---------------|------------------|--------------------|
| 01 | 金獎 | 台灣 | 黃千育 | 生活 |
| 02 | 銀獎 | 台灣 | 陳俊男 | 府城·午后 |
| 03 | 銅獎 | 中國 | 溫新民 | 藏族老人 |
| 04 | 佳作 | 中國 | 邱瑞松 | 北方冬日 |
| 05 | 佳作 | 台灣 | 范耘祥 | 演前準備 |
| 06 | 佳作 | 中國 | 馬百齊 | 臨安省橋古鎮老街 |
| 07 | 佳作 | 中國 | 鄧新影 | 身輕亦有傲骨 |
| 08 | 佳作 | 中國 | 楊文 | 雪 |
| 09 | 佳作 | 馬來西亞 Malaysia | 楊偉彬 | 攜手同圓 |
| 10 | 佳作 | 中國 | 吳昌文 | 小院秋色 |
| 11 | 佳作 | 台灣 | 葉芷綺 | 生命的延續 |
| 12 | 佳作 | 台灣 | 蔡名鎬 | 海岸風情 |
| 13 | 佳作 | 台灣 | 王晨昇 | 痕跡會消逝，歷史的記憶會延續(金門) |
| 14 | 佳作 | 台灣 | 林仁山 | 記憶中的風華 |
| 15 | 佳作 | 台灣 | 汪洋漁 | 迷濛 |
| 16 | 佳作 | 中國 | 張小 | 夜 |
| 17 | 佳作 | 台灣 | 林志金 | 滿載·平安情 |
| 18 | 佳作 | 中國 | 寧玉峰 | 奔向幸福 |
| 19 | 入選 | 台灣 | 郭香玲 | 水上人家 |
| 20 | 入選 | 中國 | 何彥彥 | 2012未來風景NO.3 |
| 21 | 入選 | 澳門 Macao | 潘錦玲 Pan Jin Ling | 絲韻·蓮馨 |
| 22 | 入選 | 中國 | 朱開榮 | 古豔一晨曦 |
| 23 | 入選 | 台灣 | 楊晴方 | 遊記 |
| 24 | 入選 | 澳門 Macao | 廖文暢 | 小巷意趣 |
| 25 | 入選 | 中國 | 牛杰 | 境—1 |

| 編號 | 獎項名稱 | 國家 | 姓名 | 作品主題 |
|----|------|---------------|---------------------|---------------|
| 26 | 入選 | 韓國 Korea | 張賢貞 | 福 |
| 27 | 入選 | 台灣 | 黃昱荃 | 美好時光 |
| 28 | 入選 | 中國 | 劉曉東 | 帶風景的書房 |
| 29 | 入選 | 中國 | 冉愛蓉 | 票友 |
| 30 | 入選 | 中國 | 莊凱評 | 晚霞 |
| 31 | 入選 | 韓國 Korea | 林鍾玉 임종옥 | 母親的寶物 어머니의 보물 |
| 32 | 入選 | 中國 | 陳立勛 | 百年老村 |
| 33 | 入選 | 台灣 | 于若芸 | 一隅 |
| 34 | 榮譽獎 | 中國 | 楊斌 | 納木錯湖的女人 |
| 35 | 榮譽獎 | 馬來西亞 Malaysia | 鍾耀才 cheng yeow chye | 窗外有藍天 |

研華與社會公益

緣起

本著利他的企業核心理念，研華對社會的關懷行動，早在創立之初，鼓勵員工社團擴大社會服務就已經啟動。2008年起，為了更加善盡企業社會責任，研華文教基金會率先創辦社會公益提案，擴大邀請社會公益團體踴躍提案，並由研華企業內部邀集主管與同仁成立評選委員會加入評選，挑選具有意義並符合研華企業理念的提案贊助執行，同時也鼓勵同仁踴躍參與活動及擔任志工。截至2013年底，研華社會公益提案專案共計已投入兩千多萬元，贊助肝病防治協會、陽春水彩藝術會、ACT故事媽媽等逾六十個團體或活動專案，我們也期待透過企業全員參與的形式回饋社會、貢獻己力。

公益贊助專案

● 多元活潑教學

我們相信：「教育是國家發展的根本」，孩童的教

育與學習，更是社會成長的動力，因此對於基礎教育與閱讀風氣之培育也成為研華的重點項目之一。由研華文教基金會在1997成立之初即創辦的「ACT100多元活潑教學」，運用「戲劇元素融入教學(Teaching)」的創新思維與學習模式，以「多元智慧發展(Creative)與快樂學習(Active)」為目標，帶動教育工作人員的理念更新與教學實務進化；期望透過故事的引導，幫助父母成為孩子最佳的啟蒙老師與學習夥伴。藉由故事打開小朋友的心窗，藉由故事創造小朋友的夢想，構築孩子們無限廣闊的心靈天空。透過體驗活潑創意的戲劇活動，將靜態的閱讀延伸成為動態的故事戲劇，帶給孩子歡樂並讓親子互動更為溫馨與親近。

ACT故事戲劇志工培育計畫，透過結構化的志工培育研習課程，與完整的志工服務校園巡禮活動相輔並進。結業學員進入校園服務，如：班級認養、故事巡



禮、讀書會帶領、故事戲劇演出，協助處室辦理活動等。研華故事志工不斷參與終身學習，為推動閱讀教育注入多元的活力。在家庭中，用愛與榜樣與孩子一起成長；在校園中以柔性力量關懷人、事、物，增進親師生良性互動。

而研華文教基金會從1997年起持續贊助「ACT100多元活潑教學」專案，十幾年來致力於故事志工的培育，幫助家長從自我成長、理念更新，進而分享智慧與關懷校園、投入校園志工服務的行列，累計已經在一百所以上的學校、培養了數千位故事志工；志工們

也在分享服務中擴展個人閱讀的興趣與領域，親子共讀更愛書、樂讀、終身喜「閱」，我們期許這樣的努力能對教育創新改革有所貢獻，彙整本專案近5年來執行成效如表4.8所示。

● 竹苗偏鄉關懷獎助學金

教育的力量是國家最具競爭力的軟實力，研華文教基金會深耕發展教育事業不遺餘力，在基礎教育關懷部份，有鑒於台灣偏遠地區仍有許多弱勢孩童由於經濟問題，連最基本的受教權都無法確保，劉董事長夫人從十幾年起，便每年自掏腰包透過苗栗熱心志工協助關懷偏鄉學童，頒發獎助學金。2012年起，研華文教基金會特別編列竹苗偏鄉關懷獎助學金專案，與新竹、苗栗偏遠山區與弱勢區域學校合作，制定獎助學金辦法並由校方設置評選委員會，遴選優秀勤奮向學的學子接受補助，補助金全數用於學童學雜費及課後輔導等費用。

2013年共有12校、逾500名學童接受研華文教基金會獎助學金補助，我們也期待透過獎助學童努力向學，創造善的循環，讓孩童們對社會存有感恩與回饋的心念，未來也讓愛的力量持續發揚光大、生生不息！



圖4-5 研華文教基金會「ACT100多元活潑教學」專案花絮

表4-8 研華文教基金會ACT故事媽媽志工執行成效

| 年度 | 巡迴學校數 | 培育志工數 | 參與服務志工數 (人次) |
|------|---------|-------|--------------|
| 2008 | 36校513班 | 224 | 1172 |
| 2009 | 38校340班 | 197 | 1025 |
| 2010 | 39校316班 | 131 | 1675 |
| 2011 | 22校165班 | 183 | 1065 |
| 2012 | 23校249班 | 180 | 1240 |
| 2013 | 24校188班 | 110 | 1380 |

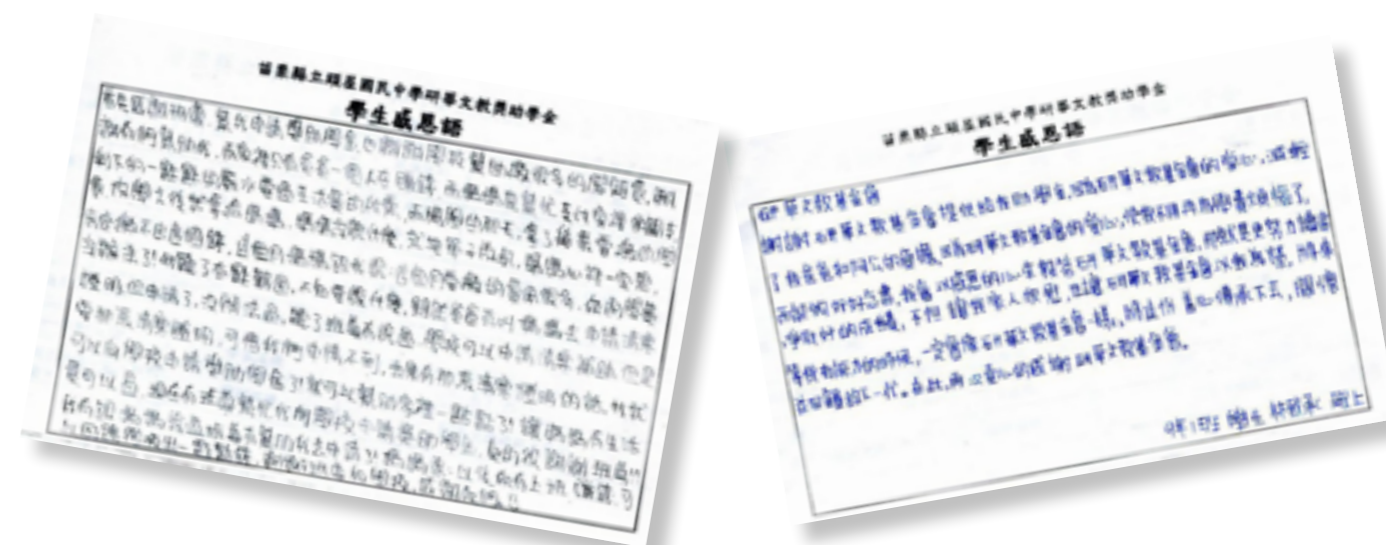


圖4-6 研華獎學金關懷活動花絮及學生感謝函



研華與社會贊助—您的一票，決定愛的力量

緣起

有鑒於台灣社會愛的力量雖然蓬勃，卻仍略嫌不足，單靠企業一己之力量實難幫助到所有需要協助的團體，因此研華文教基金會於2010年年底，加入台新公益慈善基金會舉辦的「您的一票，決定愛的力量」社會公益提案平台，成立研華文教公益獎獎項，每年提供25萬元獎項共6個，至2013年底，累計贊助金額逾450萬，我們期望透過本專案能獎助提供對社會有意義與貢獻的文化教育團體完成提案。

專案內容

透過文教團體提案、全民票選的方式，此活動遴選出具有社會意義與貢獻的提案進而積極執行。我們期待藉此凝聚全國民眾的力量，並讓這些善的熱情發揮效果，也讓更多大眾認識並接近這些缺乏資源的社福團

體，幫助真正需要幫助的團體或個人，讓社會資源能夠公正公開地分配與利用。彙整本專案執行成效活動花絮如表4.10與圖4.7所示。

以財團法人國川美妙教育事務基金會之「青年深耕。夢想生根」專案為例，青年深耕共有兩大目標，一是「大專青年深耕公益」：希望能創造出一套「深耕公益」的服務模式，有規劃、有組織地創造定點、定期、持續性的深入式課輔服務，取代常見的大學生營隊，深入幫助鄒族學生學習；二是「鄒族青年深耕文化」，在大學志工協助之下，由鄒族哥哥姊姊們，帶著國中弟妹回到部落，深入學習傳統文化，傳承祖先的智慧，並探索自己興趣，找到未來的路。青年耕得越深，事情越扎實，夢想越能實現。A

表4-10 研華文教基金會贊助社會公益提案平台執行成效一覽表

| 年度 | 文教團體 | 提案 |
|--------------------------|----------------------|---------------------|
| 2011 年度入選提案 (2012年執行) | 中華民國青澀芷蘭菁英培育發展協會 | 「陪妳(你)看日出」 |
| | 清雲科技大學資訊管理系 | 「圓夢計畫—我的校園小故事」 |
| | 社團法人桃園縣教育志工聯盟 | 「2012 ~台灣~孩子~愛」 |
| | 社團法人花蓮縣修積善協會 | 「原來是這樣—銅門社區教育關懷行動」 |
| | 財團法人國川美妙教育事務基金會 | 「青年深耕。夢想生根」 |
| 2012 年度入選提案 (2013年執行) | 社團法人台灣彩虹愛家生命教育協會 | 「一人一讚，孩子心靈有陪伴」 |
| | 環宇國際文化教育基金會 | 悅讀淨土—南機場社區幸福閱讀企劃案 |
| | 健行科技大學資訊管理系(原清雲科大) | 環保童玩創意課後輔導社團 |
| | 汲音交響管樂團 | 弱勢團體音樂關懷教育計畫 |
| | 財團法人中華民國自閉症基金會 | 星兒快樂上學去 |
| 2013 年度入選提案 (2014年執行) | 社團法人台灣彩虹愛家生命教育協會 | Drama 抓馬 Super I 抖。 |
| | 財團法人國川美妙教育事務基金會 | 「青年深耕。夢想生根」 |
| | 華梵大學四健會社團 | 藝文意境 |
| | 彰化縣立培英國小(希望工程學輔導團隊) | 讓愛轉動—延續生命的感動 |
| | 社團法人中華民國青澀芷蘭菁英培育發展協會 | 點亮孩子的求學路 |
| 2014 年度入選提案 (2015年執行) | 健行科技大學資訊管理系 | 科學創意課後輔導團 |
| | 社團法人台灣彩虹愛家生命教育協會 | 孩童學生本，這「本」不一樣 |
| | 財團法人藍約翰文教基金會 | 【永不低頭~為生命奮鬥】教育宣導 |

圖4-7 研華文教基金會贊助社會公益提案平台活動花絮



環境關懷



透過全員參與及承諾 為環境改善與維護盡最大努力

取之於社會當用之於社會，研華認為社會如同滋養企業的大地，是企業生根茁壯的基石。經過三十年來的踏實耕耘，我們之所以能有今日的經營成果，都仰賴整個環境提供源源不絕的資源，本著地球公民之本心，及美滿人生之企業目的，我們願為環境改善與勞安維護貢獻最大之努力。為此，研華不但

在1996年導入ISO 14001環境管理系統、2005年導入OHSAS 18001職安衛管理系統，透過實際作為遵循政府相關環保與勞安衛法令規章外，更在溫室氣體管理、產品設計、使用與廢棄等活動中致力於降低對整體環安衛之衝擊，並透過全員參與及承諾，來達成環境保護與企業永續發展之目標。



研華與溫室氣體管理

研華透過推行一系列「節能、減碳、愛地球」活動，加強全體員工節約能源意識。同時透過「環境安全衛生委員會」，建立研華環安衛概念架構、倡導節約能源、提高能源使用效率，且將能源成本降低列為年度重點稽核項目，研華於2009年起配合客戶加入國際碳排放揭露專案（CDP, Carbon Disclosure Project），CDP是目前保有全世界與氣候變遷相關最大的資料庫，每年皆發出問卷調查各企業因應氣候變遷及溫室效應氣體排放及減量情形，藉此評估氣候變遷對這些企業造成的風險與機會。透過每年定期之CDP資訊揭露，研華逐一審視在氣候法規、氣候災害、與其他氣候相關議題等領域，對經營管理上潛藏之風險，採取有效降低與消除之措施，進而符合國際客戶對於溫室氣體管理之要求。

另外，研華也於2009年起，由東湖廠率先進行溫室氣體之排放量盤查及減量計劃，在相關過程中，研華主動將成果公開，揭露管道包含報告書、公司網頁等未來本公司將由生命週期評估（Life Cycle Assessment）的觀念出發，預計於未來十年內將溫室氣體排放揭露之範疇由組織型盤查擴大到產品碳足跡、水足跡之調查，期能尋找出供應鏈中更多溫室氣體與水資源管理之機會，設法開發出低碳、節水之產品，落實企業永續發展，本公司設定2008年-2017年（十年）永續發展目標如下圖5-1所示。彙整本公司導致溫室氣體排放之主要直接能源耗用（發電機用柴油）以及間接能源耗用（用電）如圖5-2及5-3所示。

圖5-1 研華十年永續發展目標（含溫室氣體管理）

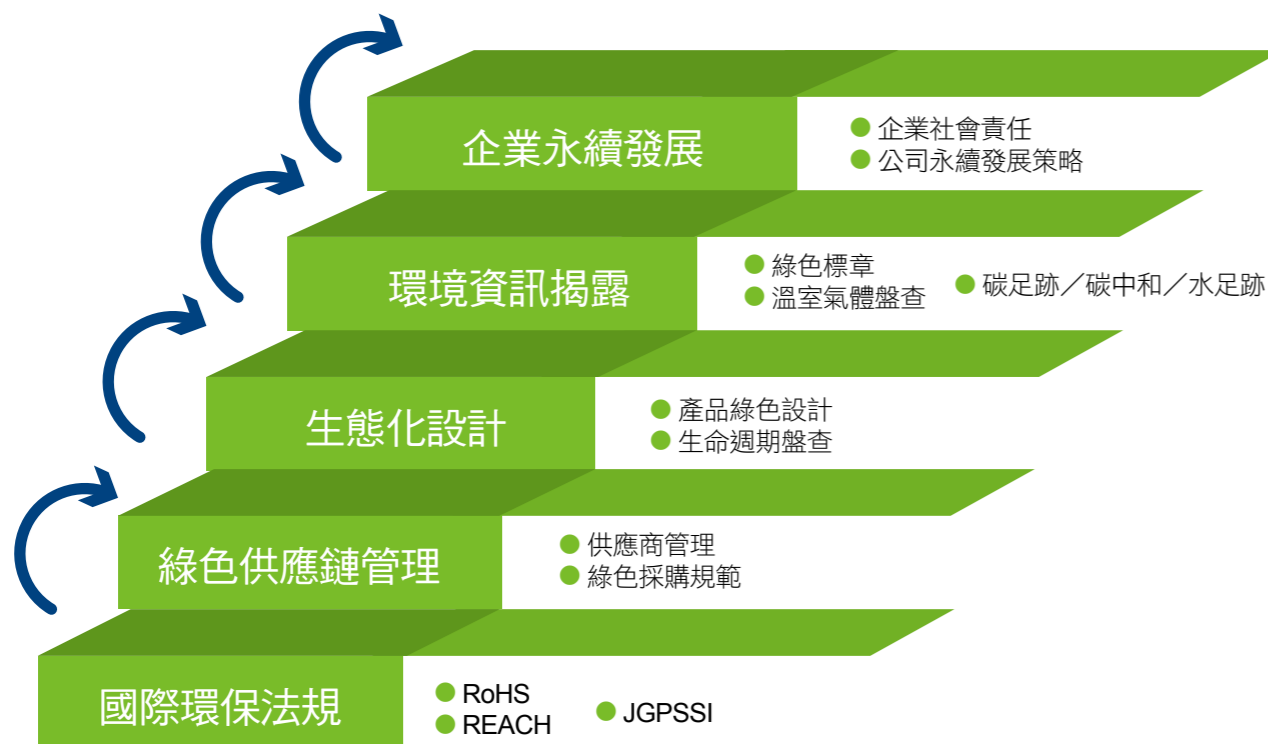


圖5-2 主要的直接能源耗用量（緊急發電機用柴油，單位百萬焦耳）

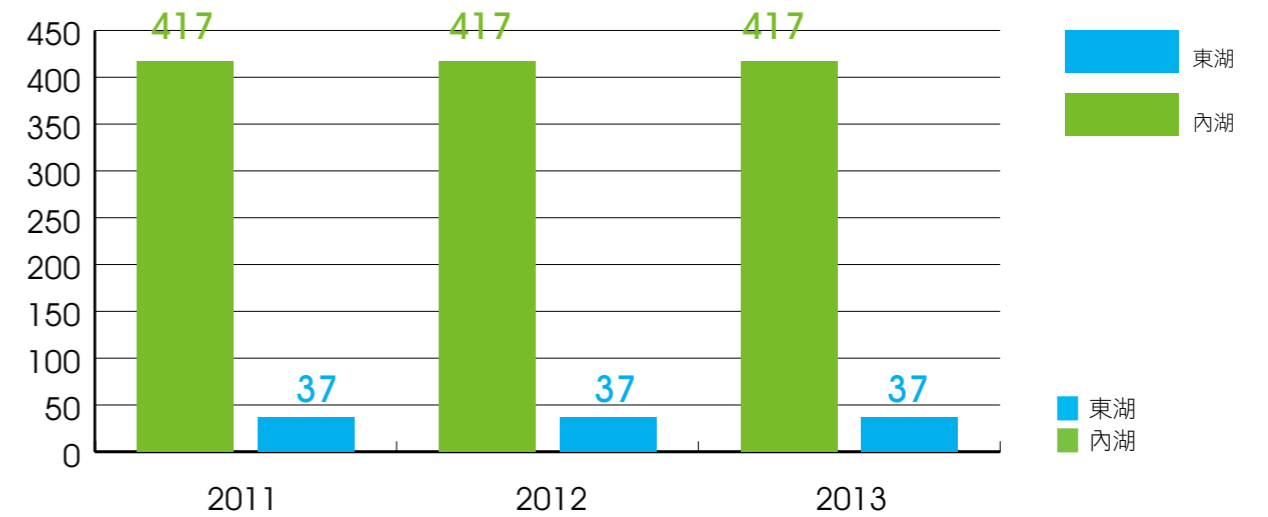
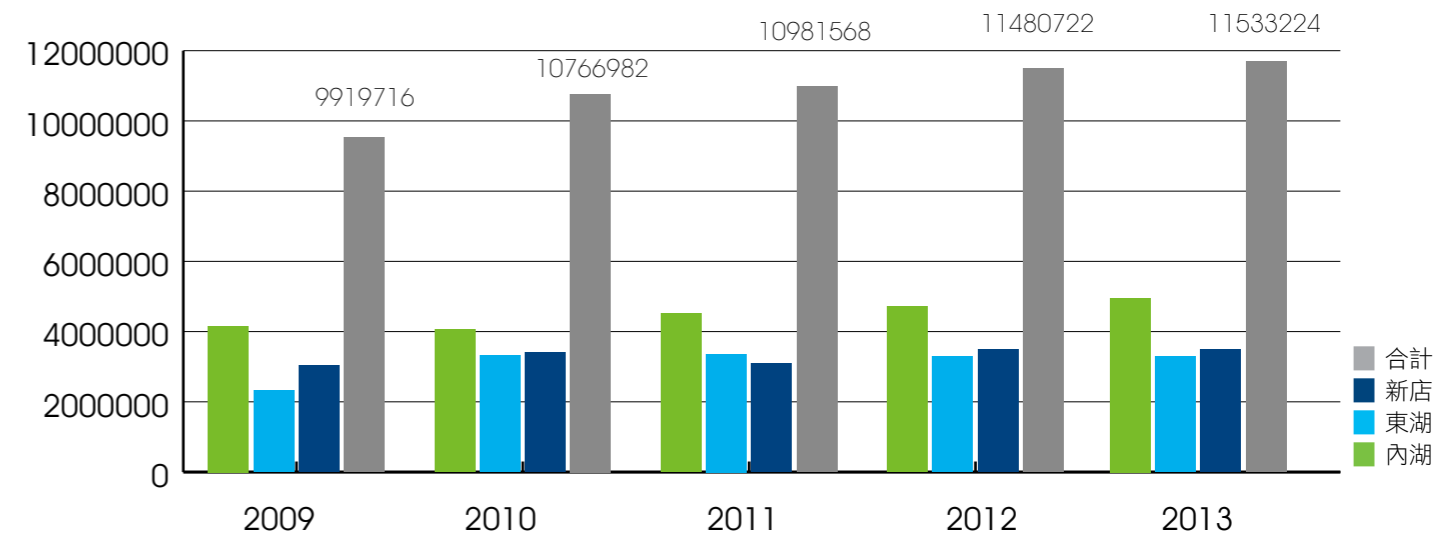


圖5-3 主要的間接能源耗用量（電力度數）



節能管理

本公司2013年度累計耗用11,533,224度電力，另耗用24公升柴油供緊急發電機運轉使用，為完整掌握溫室氣體使用現況並且確保減量成效，本公司東湖、新店與內湖三地之主要節能方案如下：

- 智能電源管理（智能電源管理為控制會議室內的燈光與投影機操作，透過一鍵的操作模式，來避免人員漏關等…不必要的浪費，如簡報模式與討

論模式等）

- 員工通勤共乘（鼓勵員工共乘通勤，公司提供免抽籤即可以取得公司停車位使用，相較於未共乘的員工，必需以抽籤的方式才能取得，增加誘因）
- 更換高效能燈具（目前陽光大樓全數使用省電燈管，新店廠區與東湖廠區為工廠作業會優先考慮汰換，新的研華建築物一律使用省電燈管）

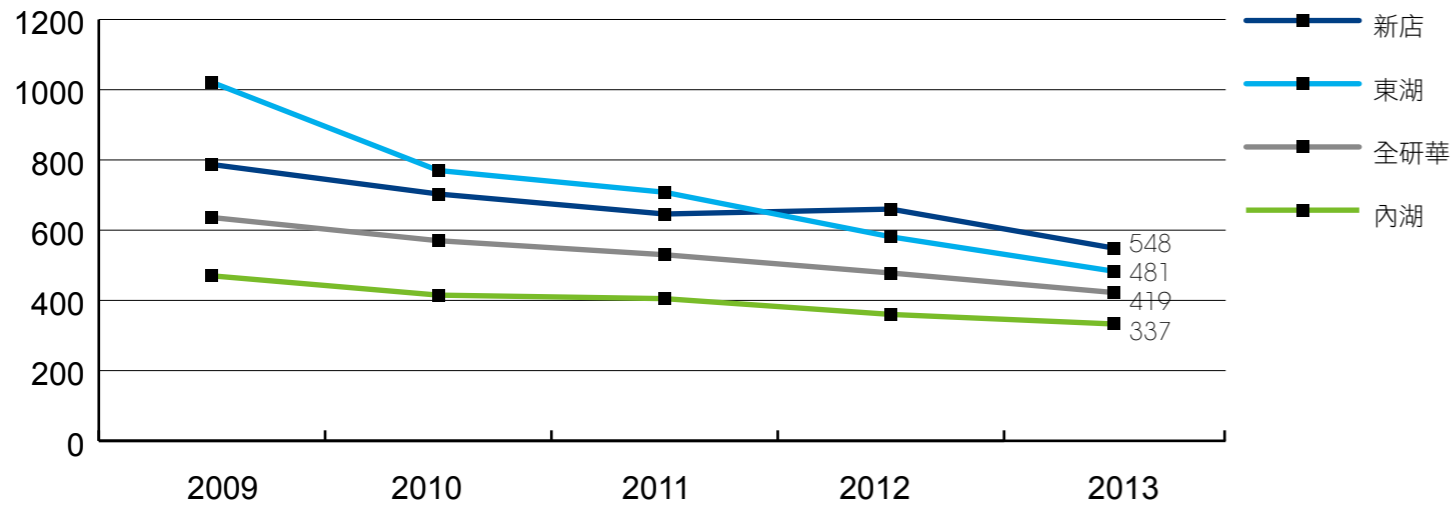
- 盡量以視訊會議取代現場會議
- 優先採購有節能標章的辦公室設備與資訊電子產品氣溫度控制於25度
- 室內冷氣溫度控制於25度
- 宣導員工隨手關燈

透過節能方案，2013年度本公司在員工數與產能皆較2012年度增加的情況下，總用電量雖較2012年度增加525千度，但2013年平均每人每月耗電量為419

度，相較於2012年平均每人每月耗電量478度，減少約12.37%（59度電），如圖5-4所示，同時亦設定每年度每單位產品耗電量減少5%之目標，期望透過相關方案宣導，將節約能源之相關理念深植同仁心中，成為公司文化的重要部份。

研華參照ISO 14064-1與溫室氣體盤查議定書要求，已建立全公司完整之溫室氣體排放量清冊，盤查範圍包含範疇1（直接溫室氣體排放）、範疇2（能源間

圖5-4 2009-2013年度每人每月用電平均趨勢圖（電力度數）



接溫室氣體排放)之定性與定量盤查及範疇3(其他間接溫室氣體排放)之主要排放源定性盤查，依據歷年之統計資料，研華之溫室氣體排放，主要來源為公司營運所需之外購電力在發電過程中所產生之二氧化碳，此排放源佔公司2013年整體排放量之比重高達95%以上，彙整本公司台灣廠區2010至2013年之溫室氣體排放量盤查結果，詳如圖5-5與5-6所示。至於範疇3其他間接溫室氣體排放量，包含供應鏈、員工商務差旅、產品使用與廢棄、廢棄物委外處理及外部配送與物流...等，目前已透過鼓勵員工共乘通勤等方案減低溫室氣體排放量，而對於原料及產品運輸則由政府立案之承攬商負責。另由於研華主要的範疇3溫室氣體排放貢獻量係來自於供應鏈，未來將進一步參照PAS2050/ISO14067之標準進行此部份之盤查與排放量統計。

2013年平均每人每月耗電量為478度，較2012年減少約12.37%

圖5-5 研華2010年~2013年度範疇一溫室氣體排放量統計（單位為公噸CO2 e/年）

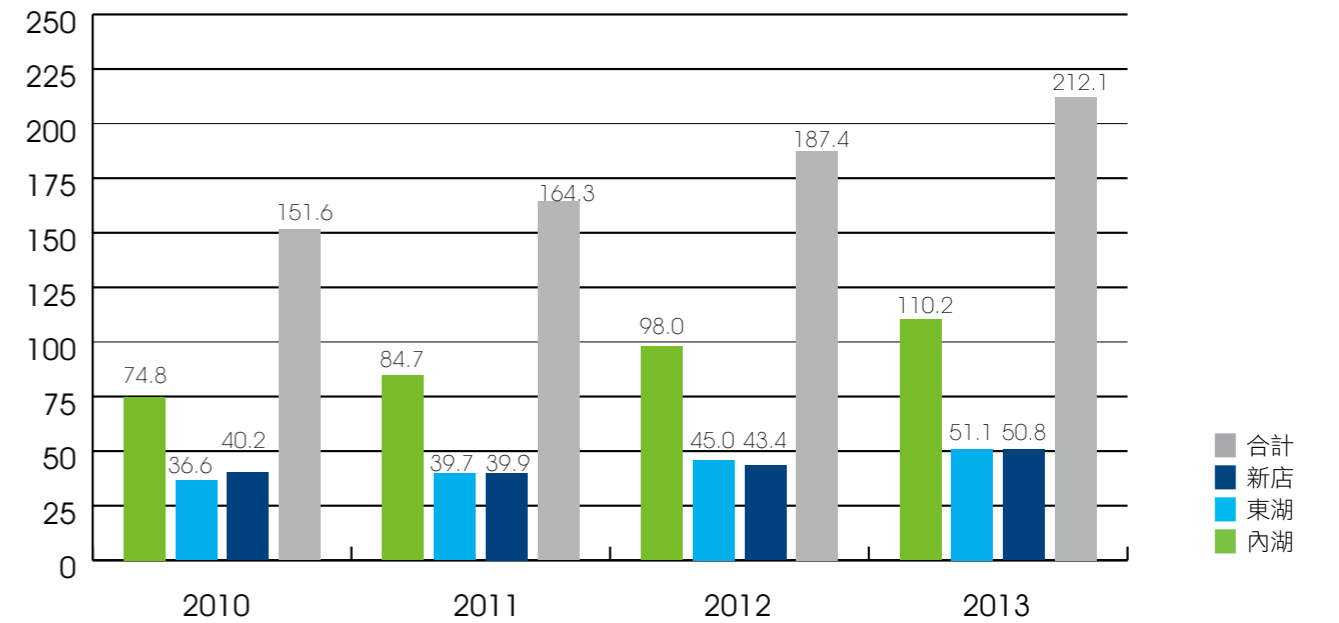
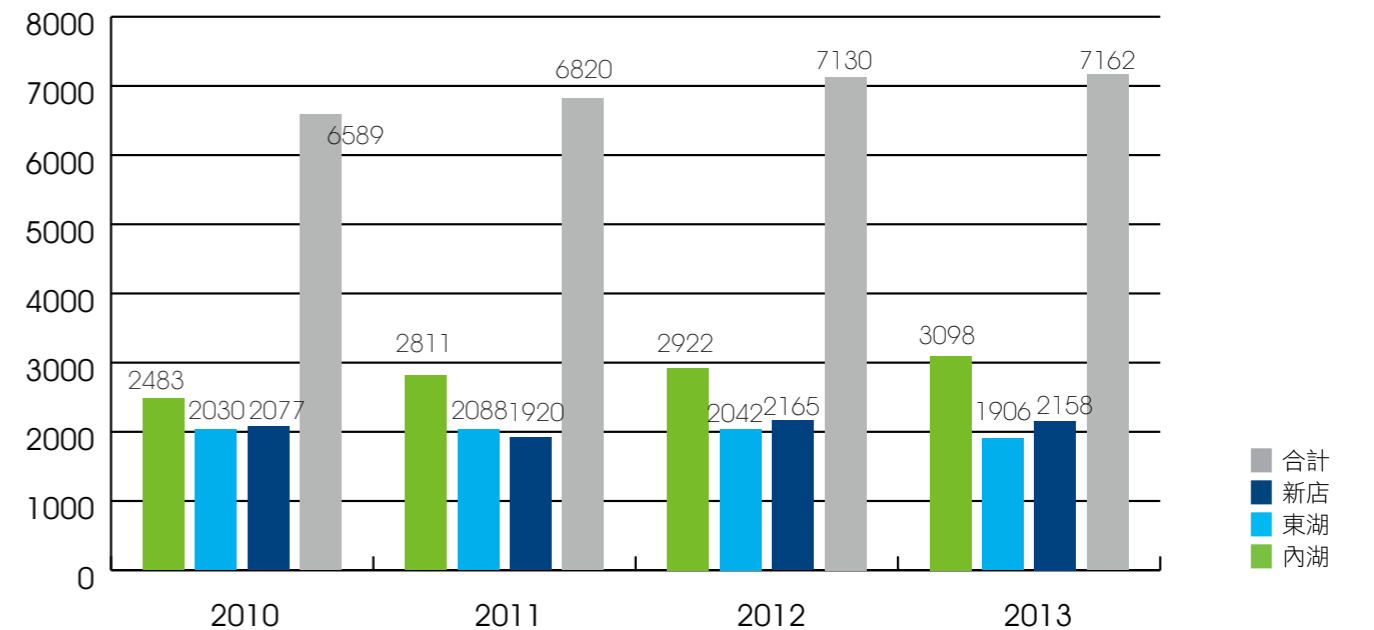


圖5-6 研華2010年~2013年度範疇二溫室氣體排放量統計（單位為公噸CO2 e/年）



研華與環境保護

為追求人類生命之延續及永保地球綠色環境，研華除在產品設計、使用與廢棄等活動中致力於降低對整體環境之衝擊，並符合相關法規規定外，亦透過全員參與及承諾，來達成環境保護與企業之永續發展。本公司ISO14001：2004管理系統中，揭露環境宣言及環境政策如下：

● 減少環境衝擊：

採用適當的生產或污染防制之技術，並增加產品的節能減廢設計，以預防產品使用後產生污染，更有效的利用資源或減少在產品活動及服務過程中所引起的環境衝擊。

● 善盡環保責任：

為滿足客戶綠色產品之要求，對於原（物）料、零件、輔料或包裝資材，廢除和消滅相關之環境管制物質，採取禁用或限用之原則，保護地球環境以及消滅對生態系統之影響。

● 力行資源回收：

力行能資源回收活動與教育訓練，以提昇愛惜能資源與環安衛意識。

● 推動工業減廢：

導入環保設計理念，以便有效的利用能資源或減

少在產品活動及服務過程中所引起的環境衝擊，以符合客戶之產品環保要求。

● 遵守環保法規：

遵守環保法令規章及其他要求事項，符合政府環保法令；因應國際環保趨勢，致力於綠色產品研發，滿足客戶對綠色環保產品之要求。

● 落實環境管理：

普及環保教育，全員參與環境管理系統之推行，藉著持續性的稽核活動及環境管理審查，發現缺點，持續改善，以建立合法、有效的環境管理制度。

研華本身推行ISO14001環境管理系統，透過每年定期之重大環境考量面鑑別與外部單位查證，確保能預先尋找出重大潛在或實際的負面影響之營運活動，降低甚至預防重大潛在或實際的負面影響，提供2013年度環安衛管理系統相關管理方案如表5-1所示，包含驗證費用在內，本公司2013年度環保投資逾新台幣8481萬元，如表5-2所示。

本公司根據空氣汙染物等定期監測措施，除確保營運過程無氮氧化物（NO）、硫氧化物（SO）排放源而不對外界產生負面影響外，也確保本公司無重大汙染洩漏意外發生，說明本公司重要環境關懷議題如下：

表5-1 2013年度研華環境管理方案一覽表

| 環安衛目標 | 環保標的 | 環境管理方案 | 預訂完成日期 | 主辦單位 | 協辦單位 |
|-------------|----------------------------|----------|------------|------|-----------|
| 化學品管制100%執行 | 各廠對於化學品管制要100%管制 | EMP-1002 | 2012/12/31 | QS | 各廠 |
| 各單位每人每月用電減量 | 各廠作好日常節約用電以落實節能減碳 | EMP-1005 | 2012/12/31 | QS | 各廠 |
| 廢棄物減量5% | 東湖廠之廢棄物減量5% 新店廠之廢棄物減量5% | EMP-1006 | 2012/12/31 | QS | 東湖廠 & 新店廠 |

表5-2 2013年度研華環保投資支出一覽表

| 項次 | 項目 | 費用 (NTD) |
|-------|---------------------------------------|------------|
| 1 | Energy Star/ Environment 產品安規/ 環保認證費用 | 83,745,000 |
| 2 | ISO 14001/ OHSAS18000 環安衛管理系統認證費 | 478,500 |
| 3 | 生活廢棄物清運費用* | 336,000 |
| 4 | E-TASC (電子商貿—社會責任型供應鏈工具) 年費 | 27,664 |
| Total | | 84,587,164 |

*本費用為生活廢棄物處理費用，事業廢棄物交由合格清除處理業者處理。

水資源使用及管理

台灣地區乾季、雨季之降雨量分明，水資源蘊藏不易，一遇天候不順，各產業即可能面臨嚴重缺水危機，研華相關廠區分別透過使用省水水龍頭與省水馬桶及節水措施宣導等方式，設法降低人均用水量，茲統計近幾年員工每人用水次數如下圖所示。本公司所有廠辦皆位於都會區之已開發工業區或園區，100%採自來水供水措施，無抽取地下水或井水之情事，用水量對周邊水源無負面影響。彙整本公

司2009-2013年度總用水量如圖(5-7)，本公司2013年的總用水量為52488立方59米，另彙整2009-2013年本公司人均用水量如下圖(5-8)所示。主要節水方案為：

- 東湖廠更換冷氣設備
- 冷卻水塔導電度監控管理)
- 加裝省水龍頭

圖5-7 2009-2013年度總用水量

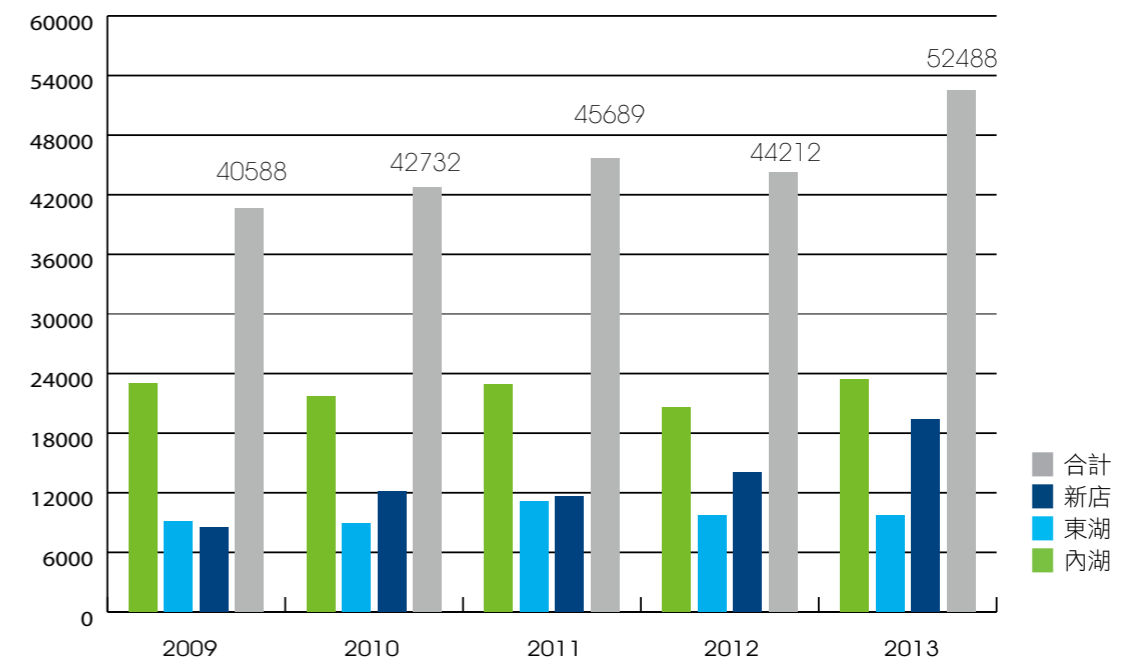
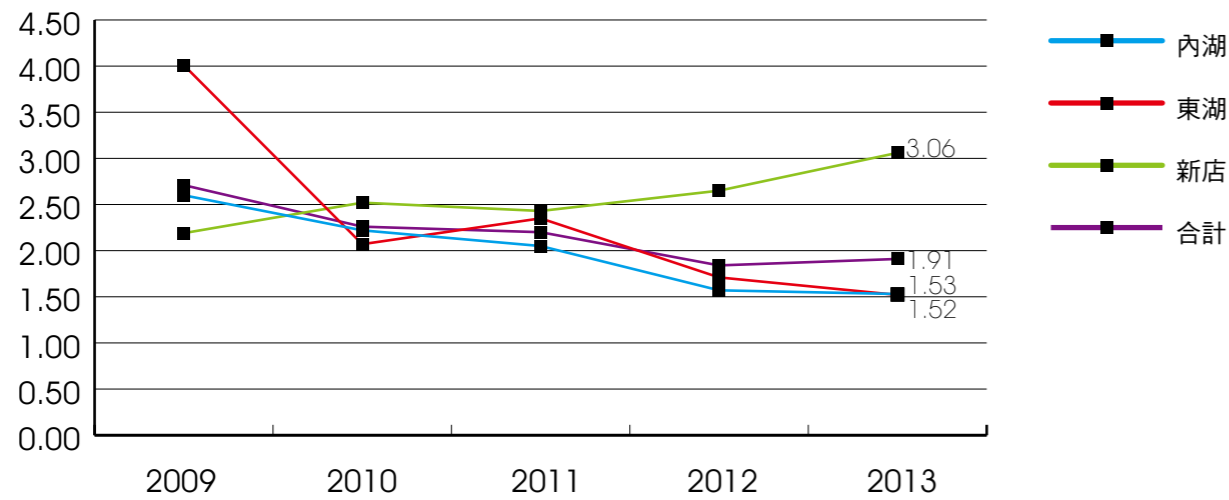


圖5-8 2009年~2013年度人均用水量(用水度數/人-月)趨勢圖



廢棄物管理與資源回收管理

零廢棄是研華廢棄物管理之最終目的，以廢棄物總量削減與廢棄物資源化做為策略，除藉由原物料減量等源頭管理措施，減少廢棄物產出，達到廢棄物減量

外；研華更積極推動廢棄物資源化，以回收再利用取代既有的管末處理模式，將垃圾轉變成有用的資源，不僅真正做到資源循環，且降低廢棄物處理之耗能與成本。本公司廢棄物管理模式如下表所示。

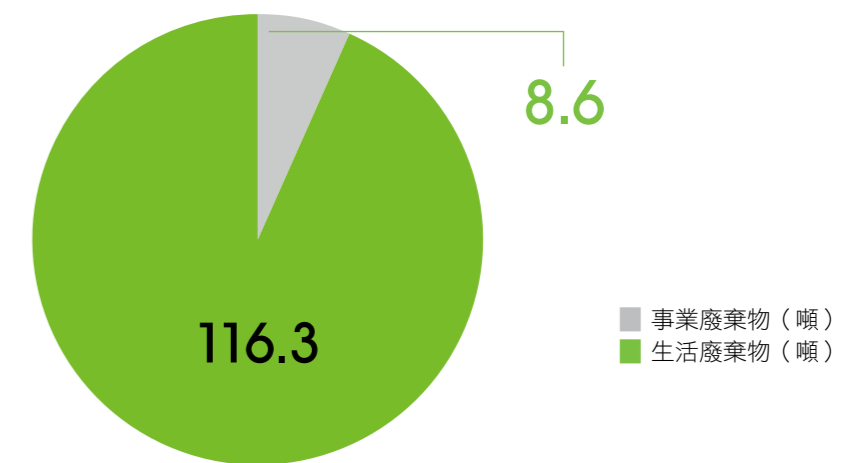
表5-3 研華廢棄物管理模式

| 廢棄物類型 | 內容描述 | 處理方式 | 最終處理方式 |
|---------|------------------------|--------------|-----------|
| 鐵鋁罐 | 寶特瓶/保麗龍/鐵鋁罐等 | 專人回收 | 再利用 |
| 紙類 | 報紙/雜誌/影印紙/列印紙/紙箱/紙盒等 | 專人回收 | 再利用 |
| 一般玻璃 | 飲料瓶等 | 專人回收 | 循環使用 |
| 一般塑膠 | 飲料瓶/廢容器等 | 專人回收 | 循環使用 |
| 其他可回收資源 | 電池/碳粉夾/燈管等 | 總部/影印機廠商 | 循環使用 |
| 廚餘回收 | 堆肥廚餘/養豬廚餘等 | 管委會 | 肥料用途 |
| 生活垃圾 | 辦公室生活垃圾等 | 管委會 | 焚化處理/衛生掩埋 |
| 一般事業廢棄物 | 廢烙鐵頭/廢海綿/廢膠帶等 | 專人回收 | 衛生掩埋/焚化處理 |
| 有害事業廢棄物 | PCB廢邊料/廢錫渣/廢電子零件/化學廢液等 | 委託合格清除處理業者處理 | 固化掩埋/焚化處理 |

2013年度研華整體廢棄物產出量達125公噸，如圖5-9所示，由於本公司以組裝製程為主，因此事業廢棄物比重較低，僅占整體廢棄物比例之6.9%；而生活廢棄物總產出量則為116.3噸，占整體比例逾93.1%。至於，生產過程中產出之事業廢棄物產出總

量為8.6公噸，大致分成PCB廢料、錫渣、化學廢液及其他等四項，其產出量以廢電子零組件、下腳料為大宗，未來將持續提升製程良率，減少電子廢棄物或下腳料之產出，達到工業減廢相關成效。

圖5-9 研華2013年度整體廢棄物產出狀況



環境友善產品設計

研華環保理念採行「污染預防」、「使用較少的能源和原料」、「廢棄物減量」、以及「清潔生產」等觀念，強調以改變生產過程來減少污染，而非僅以管末處理來解決污染的問題，而在推動廢棄物減量過程中，本公司搭配廢包材回收作業，設法將包材進行回收再利用，另外，在設計產品及選擇生產技術時，儘量減少使用原料和能源，同時經過節能設計，達到循環使用的目的。配合ISO 14000環境管理系統，發揮「污染預防」、「生命週期評估」的預期功能，讓研華在提高環境績效的同時增加獲利。能源之星Energy Star標章是由美國環保署於1992年所創立，目前也為許多國家所採納，包括加拿大、日本、台灣、澳洲、紐西蘭、歐盟等。此為一個針對辦公室設備(如電腦、印表機、影印機、螢幕、掃瞄機)能源效率的國際標準。合格的電腦設備除了需符合Energy Star 5.0規範要求同時電源供應器也需符合Energy Star EPS

2.0規範。根據2013年統計，本公司有11項產品獲得Energy Star自願性認證標章，如下表所示，合格的電腦設備與電源供應器符合最新版Energy Star 規範要求。代表本公司對於環境友善產品所貢獻之一份心力。

近年來，氣候變遷、產品中環境關聯之有害物質，乃至於勞工安全衛生及人權等項目，成為了企業社會責任中的重要議題。研華亦將上述環節列為綠色供應鏈管理重點(詳見2.4節)，以環境關聯物質的管理為例，各項環保政策(如RoHS 2.0...等)，研華皆修訂內部管理標準，並於2009年導入IECQHSPM QC080000有害物質管理系統，透過供應鏈綠色資訊管理平台進行風險控管，研華各項產品材料的選用，除全數100%符合RoHS 2.0綠色環保規範外，亦符合下列環保規範：

1 中國電子信息產品污染控制管理辦法

(China RoHS)

2 產品回收規範

- 2.1 歐盟WEEE (廢棄電子電機設備)指令
- 2.2 國際標準-ISO 11469 (塑膠件標示) 標準

3 電池回收法規

- 3.1 歐盟電池指令
- 3.2 中國電池能耗規範
- 3.3 美國/加拿大電池規章
- 3.4 日本電池法規
- 3.5 台灣電池法規

4 南韓e-Standby 對於顯示器產品最低能耗要求

5 廢棄包材法規

- 5.1 歐盟包裝材指令

5.2 中國RoHS- SJ/T 11364-2006 (包材回收標示)

5.3 台灣廢棄物管理法規

5.4 日本容器與包裝回收法

5.5 南韓包材法規

6 其他節能相關規章

6.1 歐盟1275/2008/EC (待/關機模式能耗要求)

6.2 墨西哥新能耗法規 Mexico's new energy law

6.3 歐盟278/2009/EC (外部電源供應器能效要求)

6.4 加州法案 (CEC)

6.5 南韓 MEPS (最低能效標準)

6.6 澳洲 MEPS (最低能效標準)

除前述綠色設計規範外，本公司所有產品於設計開發階段都執行過安規確證作業，確保符合CE/FCC/CCC安規標誌之要求。

研華遵守國際發布之環境保護法令規範，從天然資源

之有效利用到有害物質禁用及廢棄物妥善管理之生命週期評估 (Life Cycle Assessment, LCA)，100% 遵循國際綠色產品相關規範。本公司產品依據安全、節能、環保三面向進行推廣綠色產品，並公告於本公司網站上 (<http://www.advantech.tw/ags/>)。

便捷-統合-前瞻 研華林口智慧綠建築園區

2014年5月完成的研華林口總部，即是以智能設計為前提下所完成的智能綠建築，智能建築有兩大重點，分別為節能及情境空間管理。前者包含建築能源管理、人感節能等；後者則是讓建築變得更聰明，如智

能空調、停車、一卡通等應用。在經過全面感知、可靠傳遞、智能運轉等步驟，再藉由雲端便利生活體驗，實現智能建築並透過智能管理達到有效節能，避免浪費。

表5-4 研華獲得Energy Star 節能標章之產品類型

| 編號 | Content.Product Model | 產品類型 | 獲得認證時間 |
|----|--|--|------------|
| 1 | APAX-5343E, APAX-5343, PWR-343 | Power supply modules 電源供應器 | 08/26/2009 |
| 2 | FPM-3121G-R3AE, FPM-8121H-R3AE, FPM-3121G-XOAE | Automation | 05/20/2011 |
| 3 | FPM-3151G-R3AE, FOM-3151G-XOAE, FPM-8151H-R3AE | Panel Computer 具螢幕之工業電腦設備 | 04/18/2011 |
| 4 | TPC-1250H, TPC-1251H | | 05/05/2010 |
| 5 | POC-W18 | | 04/18/2013 |
| 6 | POC-W211 | | 04/19/2013 |
| 7 | TPC-650H, TPC-651H | | 05/05/2010 |
| 8 | UNO-1172A, UNO-1172AE, UNO-1172AH | Embedded | 09/02/2011 |
| 9 | UNO-2173A, UNO-2171 | Automation Computer for manufacturing executing systems, facility ... | 09/08/2009 |
| 10 | UNO-2174A | | 05/16/2011 |
| 11 | UNO-2178A | | 05/16/2011 |
| 12 | UNO-3072LA | 不具螢幕之工業 電腦設備 | 07/05/2011 |
| 13 | UNO-3074A | | 07/05/2011 |



圖5-5 研華林口智能綠建築園區

圖5-6 研華林口智能綠建築園區



「工作・學習・愛」美滿人生



兼顧工作、學習與愛 構築以員工為榮的幸福企業

「人才是我們最重要的資產」從1983年成立迄今，研華能夠穩健成長、不斷壯大的最重要因素，必須歸功於所有員工夥伴們的辛勤付出和耕耘，也因此研華將員工列為四大利益關係人之一。我們承諾以「工作、學習、愛」為出發點，將研華打造成開放的發展平台，讓研華成為足以託付「美滿人生」的幸福企業。

本著「工作、學習、愛」的核心價值，我們提供跨領域、跨國界與多樣化的工作機會，做為員工職涯發展的舞台；也鼓勵員工積極發掘自我潛力，透過工作輪調的安排，拓展國際觀點及歷練，提升自我職場競爭力。

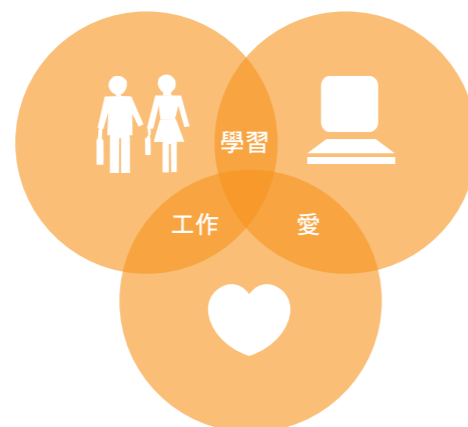
除了工作職能的專注提升外，研華也提供全方位的學習課程，從基礎培育到經營哲學的

傳承與分享，以及中高階管理人才的培訓等多元課程；期望透過內部訓練機制，養成研華優秀人才，傳承企業文化與理念，打造永續基業。

此外，我們也深信，工作與身心靈的平衡，是員工健康樂活的基礎，也是企業持續邁進的動力；每個員工的背後都代表一個家庭及眾多的親屬、朋友，研華透過ABLE Club (Advantech Beautiful Life) 美滿人生俱樂部，將以人為本、美滿利他的價值觀深植同仁心中，並透過運動、愛心、樂活、藝文與心靈成長類別之活動設計，促進同仁與眷屬及研華大家庭的情感交流與向心力，打造樂在工作、身心平衡的美滿人生。彙整研華由「工作、學習、愛」展開之管理方針與具體實踐內容，如表6.1所示。

表6-1 研華社會、人權與勞工實踐等管理方針與具體實踐方式

| | 對應議題/項目 | 實踐內容 |
|----|--------------|--|
| 工作 | 人權 | 禁用童工、平等任用、不強迫勞動、無人權申訴案件、全體員工皆受勞安法規保障 |
| | 勞資溝通 | 勞資會議、部門會議、座談會、MyAdvantech 雜誌、Suggestion Box 及其他溝通管道確保全體員工皆接受集體協商權 (Collective Bargaining Agreement) 保障 |
| | 薪酬福利 | 優於勞基法規定之最低薪資、各項保險福利退休金提撥、定期績效考核 |
| | 職業安全與衛生 | 職業安全衛生管理系統認證、環安衛委員會內勞方代表比例達 79%，符合勞安法規 1/3 門檻之基本要求，確保零工傷、零職災，提供員工每年健檢 (優於勞基法) |
| | 員工行為準則 | 禁止不當之餽贈、禁止內線交易、遵循員工勞動、環境法令、自我檢視符合「電子行業行為準則 (Electronic Industry Code of Conduct, EICC)」之精神，確保所有員工不接受賄賂並符合勞動平權之要求 |
| 學習 | 快樂職場 | 員工餐廳、週四無肉日、每日 tea time、員工停車位、工作崗位調動之通知期限符合勞安法規之要求 |
| | 人才培育 | 研華學院、培訓講座、讀書會、外派輪調 |
| | 產學合作 | TIC100 競賽、EDC、EACC 專案、校園參訪與講座 |
| 愛 | ABLE Club 社團 | 運動、藝文、愛心、樂活類社團活動 |
| | 員工關係 | 運動會、才藝競賽、Year-End Party |
| | 福委會 | 藝文欣賞辦法、部門聯誼辦法、慶生會、福利點數使用 |
| | 社會公益 | 藝文贊助、故事媽媽、志工服務 |



和諧職場

研華在全球21個國家、92個城市設有據點；研華始終認為公司的持續發展與進步，端賴其擁有適當且足夠之人才，共同努力而成。於此，本公司對於員工，係以尊重、公平、客觀的態度，廣邀認同公司企業經營理念與文化，且願持續努力成長的求職者，共同創造出公司與個人的輝煌成果。

員工結構

截至2014年2月，研華全球員工人數已逾5000人，台灣地區員工數則有2349人，每位研華人皆在其專業崗位上盡情發揮、貢獻所長。本公司2013年度台灣主要據點人力資源狀況與員工流動情形如表6.2、6.3、6.4所示。

表6-2 2013年度研華台灣主要據點人力資源狀況

| 地點 | 員工類別 | 性別 | | 原住民 | 身心障礙 | 本國籍人數 | | 本國籍人數 (百分比) |
|----|----------|-----|-----|-----|------|-------|---|-------------|
| | | 男 | 女 | | | 男 | 女 | |
| 內湖 | 主管(理級以上) | 145 | 23 | 0 | 0 | 2 | 0 | 166(98.8%) |
| | 一般員工 | 759 | 356 | 1 | 6 | 6 | 2 | 1107(99.3%) |
| 新店 | 主管(理級以上) | 33 | 4 | 0 | 0 | 0 | 0 | 37(100%) |
| | 一般員工 | 232 | 232 | 1 | 5 | 2 | 6 | 456(98.3%) |
| 東湖 | 主管(理級以上) | 8 | 0 | 0 | 0 | 0 | 0 | 8(100%) |
| | 一般員工 | 269 | 184 | 0 | 4 | 0 | 2 | 451(99.6%) |
| 其他 | 主管(理級以上) | 4 | 0 | 0 | 0 | 0 | 0 | 4(100%) |
| | 一般員工 | 69 | 28 | 0 | 1 | 0 | 0 | 97(100%) |

表6-3 2013年度研華台灣員工育嬰假、產假及陪產假後復職情形

| | 男 | 女 |
|-----------------------|-------|-------|
| 育嬰假、產假及陪產假後復職人數/應復職人數 | 77/78 | 59/59 |
| 復職比例(%) | 98% | 100% |

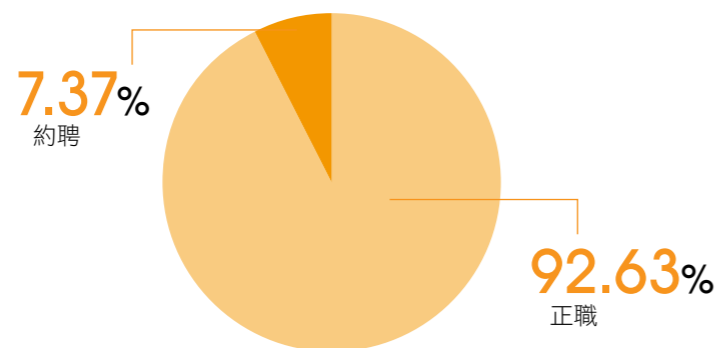
表6-4 2013年度研華台灣主要據點員工流動情形

| | | 性別 | | 年齡 | | | | 內湖 | 新店 | 東湖 | 其他 |
|------|-----|-----|-----|-----|-------|-------|-----|-----|-----|-----|----|
| | | 男 | 女 | <30 | 30~40 | 40~50 | >50 | | | | |
| 新進員工 | 人數 | 457 | 209 | 310 | 316 | 38 | 2 | 318 | 106 | 178 | 64 |
| | 百分比 | 19% | 9% | 13% | 13% | 2% | 0% | 14% | 5% | 8% | 3% |
| 離職員工 | 人數 | 274 | 136 | 174 | 194 | 34 | 8 | 193 | 55 | 130 | 32 |
| | 百分比 | 12% | 6% | 7% | 8% | 1% | 0% | 8% | 2% | 6% | 1% |

截至2013年底，研華台灣地區員工之工作地區別、職類、年齡與性別(含高階主管)之分佈如下圖6.1-6.3

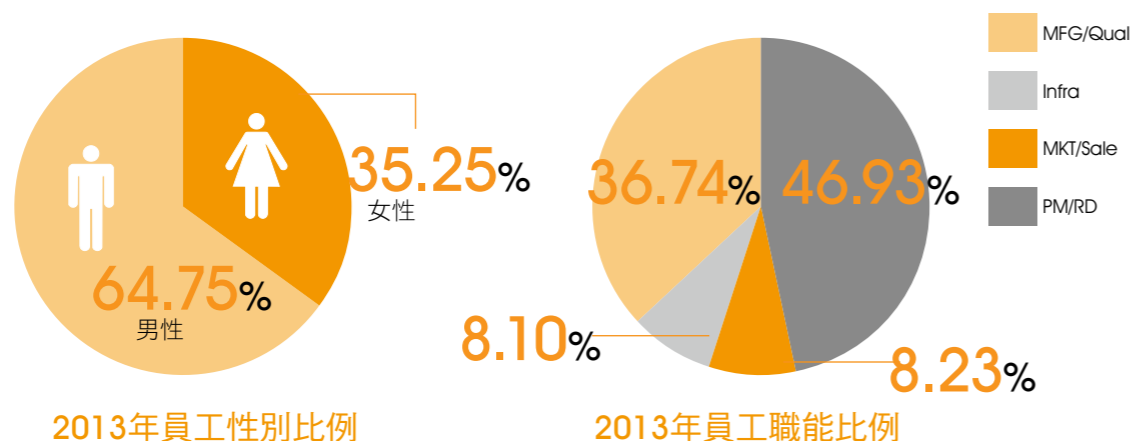
所示，由圖中可知，本公司員工性別以男性居多，職能以PM/RD居多，年齡以30-40歲為主：

圖6-1 研華員工聘僱比例示意圖



2013年員工聘僱比例

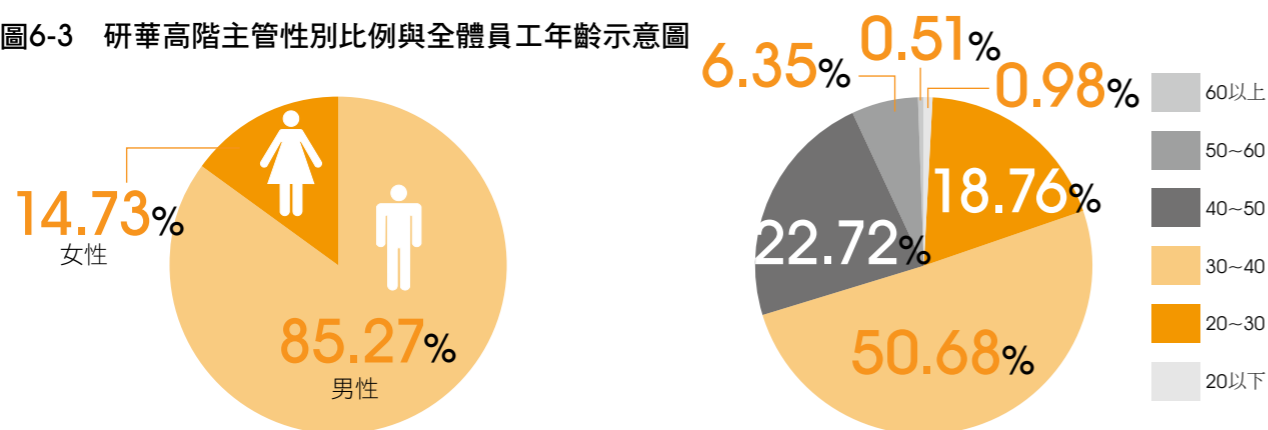
圖6-2 研華員工性別與職能示意圖



2013年員工性別比例

2013年員工職能比例

圖6-3 研華高階主管性別比例與全體員工年齡示意圖



中高階男女主管比率

2013年員工年齡比例

薪酬福利

員工是我們最珍視的資產，研華能穩健成長都要歸功於同仁們的努力耕耘，因此研華樂於將收穫果實與員工共享，透過具市場競爭性的整體薪酬，吸引、留任、培育與激勵各方優秀人才。

研華薪酬福利管理方針：

- 提供全體員工高於勞基法最低基本工資之薪酬，並提供優於同業之員工福利，確保員工薪資取決於學經歷、績效及市場行情，不因性別、種族、宗教、政治立場、婚姻狀況而有差別待遇。
- 公司依法提供各項保險福利退休金提撥，另額外提

供團體保險及因公出之海外旅遊平安險，以保障同仁的工作及生活安全。

· 每年固定由薪資中提撥至少6%的退休金。

為達成整體營運計劃，與部門、個人之目標，確實瞭解同仁之工作績效，以為人員升遷、員工訓練發展、薪酬發放之依據，研華每年年中與年底皆進行全公司同仁之績效考核作業，內容包含過去工作檢討及未來目標訂定，並由主管與同仁共同訂定發展計劃，本公司2013年度員工接受績效評鑑的比例達86%，如表6.5所示。

表6-5 2013年度研華員工參與績效評鑑比例

| | 男性員工 | 女性員工 |
|----------|--------|--------|
| 參與績效評鑑比例 | 87.00% | 86.23% |

註：到職未滿三個月之正職員工與約聘人員不需接受績效評鑑。

勞資溝通

為了與研華員工進行順暢無障礙的溝通、有效解決問題，我們定期舉行勞資協調會議、部門會議等，讓同仁有面對面發聲的管道，同時確保能提供優於同業之員工福利；此外，我們也定期發行MyAdvantech雜誌，揭露與研華產業佈局及經營方向相關之資訊，並在員工網站中設置Suggestion Box欄位，即時且有效率地解決員工對公司之相關問題。

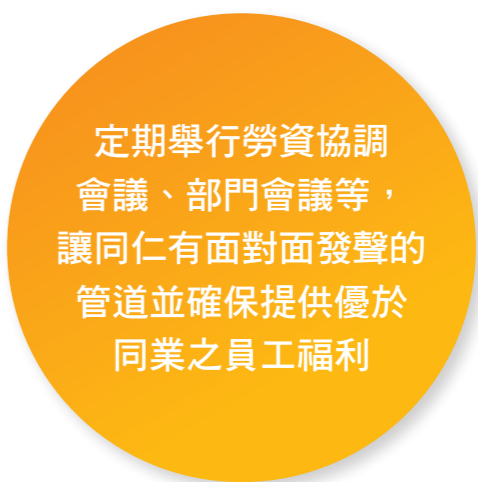
研華申訴機制管道有：

- 各層級員工及個案申訴管道
- 性騷擾及性別議題申訴
- CSR 信箱 csr@advantech.com.tw

透過前述溝通機制，研華希望杜絕任何歧視情事發生之機會，進而確保勞動條件符合員工需求，員工之工作權獲得充分保障且能安心發揮所長，據統計2013年度透過Suggestion Box等管道申訴事件共17件，其

中，並無任何人權受損相關之申訴案件。

另外，為確保員工集體協商權（Collective Bargaining Agreement），本公司定期舉辦勞資協商會議，保障全體員工的集體談判權。



研華學院

研華重視每位同仁的個人特質和潛力，希望每位同仁夥伴都能在研華逐夢踏實、盡情翱翔。另外，為配合本公司所導入「電子行業行為準則(Electronic Industry Code of Conduct, EICC)」，研華除於公司內部網站上公佈反收賄政策與人權相關管理規範外，也編制了研華Business Conduct(員工行為準則)規範，並編入新人訓練教材內，本公司2013年度針對新進員工進行訓練，合計人權與行為準則相關訓練時數達416小時；2013年起透過e-learning方式提供全體員工訓練管道，並將人權與行為準則相關訓練課程推展到所有員工，要求其每年度均須接受課程評鑑考核，以落實

將相關人權與行為準則內化於各員工心中。

研華懷著培育菁英的理念，建置研華學院，學院課程中設計了一系列菁英培育的教育訓練計畫，2013年度投入經費逾新台幣300萬，受訓對象不分男女，參與人次超過1,900人次，合計150,450小時，平均每位員工年度受訓時數為25小時，課程內容涵蓋十大核心課程、個案研究、讀書會、E-Learning、Champion Program、LEAP Camp及T-Cap等；研華學院提供一個專注學習的全球成長平台，讓所有研華菁英們持續成長進步，各學程之培訓內容如表6.6與圖6.4及6.5所示。

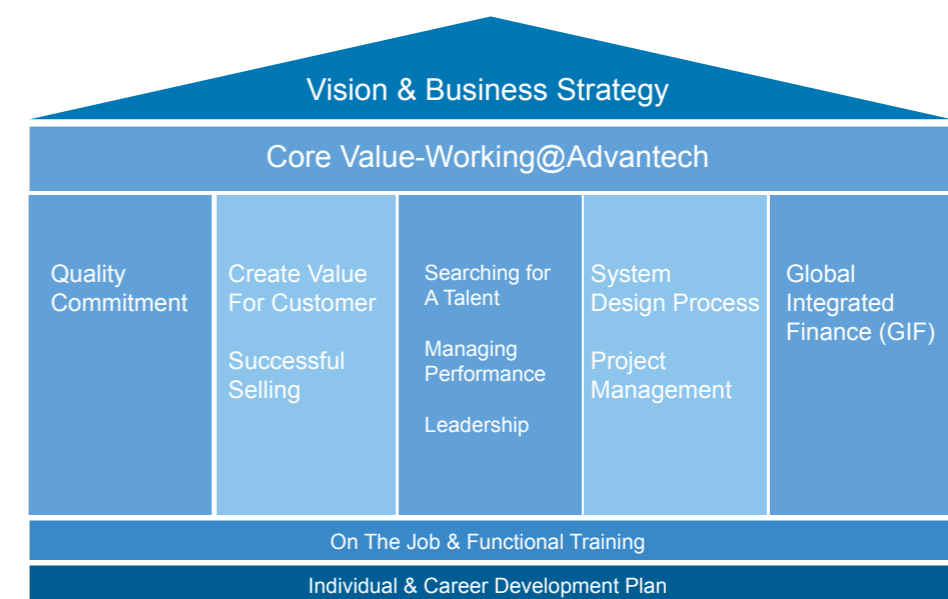
表6-6 研華學院課程一覽表

| 項目 | 課程內容概述 | 參與對象 |
|------------------|---|--------------------------------|
| 十大核心課程 | 十大核心課程將研華最基礎的知識技能分為生產製造、業務行銷、人才資本、研發管理及財務創值等五大類、共十門課程，透過此學程以傳承研華的制度與規範。 | 一般員工 |
| Case Study | 研華經營管理決策階層將選定攸關研華未來整體發展之主題，邀請各領域專家與企管學者進行討論，提出學界之理論與建議方案，撰寫成「企業個案研究」，做為策略整合的參考。 | 經營管理階層 議題相關員工 |
| E-Learning | 研華E-Learning線上課程分為新人訓練、專業人員課程，及管理課程三大類。新進人員及所有員工可藉由此平台，充分了解研華公司組織、企業文化、行政資源、人力資源政策與及環安衛及法務須知等資訊。 | 一般員工 |
| Champion Program | 「Champion program」菁英計畫於2011年七月起開設，透過品牌化概念的設計，傳承研華經營哲學與實務操作；透過小組主題討論及論文寫作，發展各議題之創新做法，同時培育研華的中堅菁英與領導人才。 | 中階主管 |
| LEAP Camp | LEAP Camp代表Learning、Experience、Alignment、Partnership四個概念，藉由研華總部統一舉辦為期一周的全球營隊訓練，提升同仁專業知識與技能、傳承研華文化、與全球夥伴接軌並建立研華全球團隊。 | 兩年以下的新進同仁 |
| 讀書會 | 研華董事長劉克振相信「所有的主管，藉由共同閱讀一本書，可以凝聚團隊的共識」。研華讀書會定期閱讀適合書籍、聚會研究，並邀請外界商業管理、經營企劃等領域專家學者，或關係企業中高階管理階層，一起進行觀念開發，引進創新管理概念，讓人才與研華共同成長。 | 以主題而選定 適合同仁與 主管 |
| TCAP | TCAP為Temporary Coverage Assignment Program之縮寫，針對公司重大、top-down或新興市場、新興機會等，研華提供短期全球專案任務外派之計畫（外派輪調3到6個月），讓員工有機會接受不同之挑戰與成長。 | 研華全球同仁/ 需短期任務外派 3-6個月的同仁 |

圖6-4 研華學院整體課程架構圖



圖6-5 研華學院十大核心課程架構圖



美滿人生

我們深信，唯有身心健康、快樂工作的員工，才能帶動企業的成长與前進。秉持「以人為本」的利他精神，研華於公司內部極力推動美滿人生系列活動，從基金會、福利委員會到ABLE Club社團活動，我們都

希望能夠帶動研華同仁、眷屬與社會的交流和互動，迎向更美滿的人生；彙整研華員工美滿人生俱樂部相關架構如圖6.6。



圖6-6 研華員工美滿人生俱樂部

員工關係

每一位員工都是研華大家庭的一份子，我們積極於內部舉辦各類員工活動，鼓勵同仁熱情參與，也藉由各種才藝競賽、運動會，創造同仁發光發熱的舞台，展現自我價值。2013年研華集團三十周年運動會共分全民健走、單車串連、慢跑樂活三組，以三路會師方

式慶祝研華三十歲生日，總計逾3,500位同仁及眷屬熱情參與，一年一度的Year-End Party則有超過3,000位員工及客戶夥伴共襄盛舉，年度大型員工活動總投入經費逾新台幣一千萬、參與總人次超過6,000人，部分活動內容如圖6.7-6.9所示。

圖6-7 2013年研華集團三十周年運動會花絮



圖6-8 2013年度研華才藝競賽暨獎學金頒獎典禮花絮

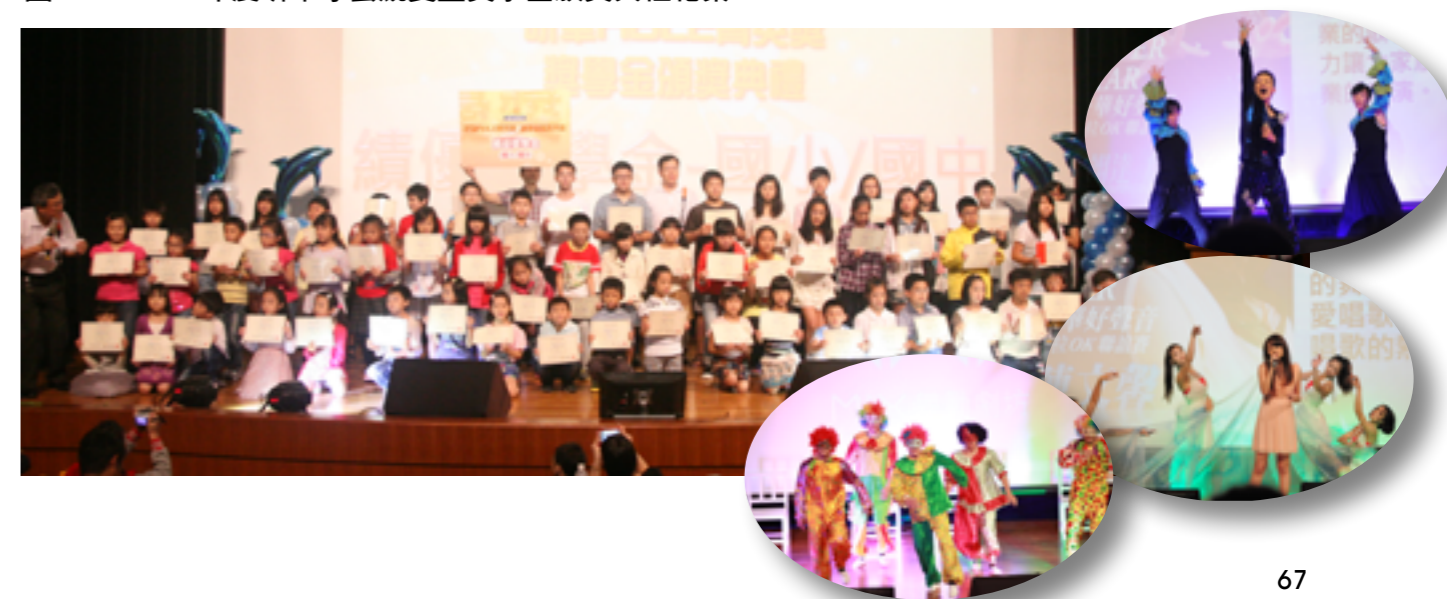




圖6-10 研華ABLE Club 社團活動總圖



圖6-9 研華2013 Year-End Party 花絮

ABLE Club 社團活動

研華美滿人生俱樂部「ABLE Club」象徵的是「A」dvantech「B」eautiful「L」if「E」，為了打造每個研華人的美滿人生，我們成立了運動、樂活、藝文、愛心四大面向的社團活動，藉由各類型社團的參與，建立員工、眷屬及社會的溝通與交流管道，實踐「工作、學習、愛」的核心價值。

2013年研華共投注新台幣近800萬元於ABLE Club四大類社團活動中，全年報名參與社團總人數為1,504人次，全年社團活動參與總人數逾萬人，部份活動內

容如圖6.10與6.11所示，是研華美滿利他精神的最佳體現

福委會

研華擁有各項完善多元的福利套餐，包括成長、聯誼、旅遊及藝文四大類項目，整體活動內容如表6.7，讓同仁能夠依照喜好自由選擇搭配；為了更彈性運用福利金，我們也制定了極具創意的福利點數使用辦法，將現金轉換為福利點數，提供各式扣點活動供同仁妥善運用、充分規劃豐富的休閒生活。

表6-7 研華福委會活動總表

| 類別 | 聚焦內容 |
|----|-------------------------|
| 成長 | 雜誌書籍訂閱、講座辦理、成長課程 |
| 聯誼 | 部門聯誼、每季舉辦慶生會、聯誼活動、康樂活動 |
| 旅遊 | 國內外旅遊、主題之旅、文化之旅、一日輕鬆走活動 |
| 藝文 | 電影欣賞、藝文講座、藝文節目展演欣賞、藝文創作 |

2013 年度報名
參與社團總人次
為 1,504
人次

職業安全衛生

為防止職業傷害，研華於2006年導入OHSAS18001職業安全衛生管理系統，明訂各項職場緊急應變作業標準書，落實設備自主檢查，加強員工安全衛生及消防教育訓練，預防職災事件發生；另外，為使作業環境符合安全衛生的標準，研華對員工作業環境定期實施飲用水質、噪音、溫濕度、照明等測量。同時每半年委託專業檢驗公司進行中央空調大樓二氧化碳濃度測定，以確保作業環境的品質，保障員工健康，以避免職業病的發生。

研華在OHSAS18001框架下，遵循勞安通報系統，定期通報勞檢單位的失能傷害頻率及失能傷害嚴重率統

計百分比，據統計，2013年度除上下班通勤期間所發生之交通事故外，本公司無職災事件發生。除工安議題外，研華對於員工之健康議題更為關注，為了推行研華勞工健康管理計畫，透過每季舉辦之勞安會議替員工討論健康安全有關之議題，本公司提供優於勞基法每年一次之員工健康檢查計畫等活動，也陸續辦理路跑等健康促進活動、落實無菸職場政策、定期環境檢測員工健康檢查與管理、提供女性同仁集乳場所、提供運動休閒設施場所、安全衛生的用餐環境。

GRI指標索引

下列指標乃參考全球報告書協會 (Global Reporting Initiative, GRI) 3.1版本之指導方針對應本報告書內容：

| 面向 | GRI 指標 | 內文頁次 | 備註 |
|-------|---------------------|----------|----|
| 策略與分析 | 1.1 最高決策者的聲明 | 4、5 | |
| | 1.2 主要衝擊、風險及機會 | 15、16 | |
| 組織概況 | 2.1 組織名稱 | 1 | |
| | 2.2 產品與服務 | 7、12 | |
| | 2.3 營運架構 | 11 | |
| | 2.4 總部位置 | 10 | |
| | 2.5 營運之區域與國家 | 1、10、12 | |
| | 2.6 法律所有權 | 1 | |
| | 2.7 產品或服務供應之市場 | 10、12 | |
| | 2.8 組織規模 | 10、11、12 | |
| | 2.9 組織規模、架構與所有權變化 | 12 | |
| | 2.10 獲獎情形 | 4 | |
| 報告參數 | 3.1 報告期間 | 1 | |
| | 3.2 上份報告出版日期 | 1 | |
| | 3.3 報告週期 | 1 | |
| | 3.4 報告詢問之聯絡處 | 1 | |
| | 3.5 界定報告內容之程序 | 1 | |
| | 3.6 報告範疇與界限 | 1 | |
| | 3.7 報告範圍的限制 | 1 | |
| | 3.8 合營企業、子公司及國外採購業務 | 1 | |
| | 3.9 資料計算基準 | 1 | |
| | 3.10 資料重述之說明 | 1 | |
| | 3.11 與以往報告的重大分別 | 1 | |
| | 3.12 GRI 指標索引 | 70 | |
| | 3.13 外部認證 | N/A | |

| 面向 | GRI 指標 | 內文頁次 | 備註 |
|---------------|-------------------------------|----------|--|
| 治理、承諾及利益關係人議合 | 4.1 治理架構 | 10、12、13 | |
| | 4.2 最高管理者兼任行政職位之情形 | 14 | |
| | 4.3 獨立董事成員 | 14 | |
| | 4.4 股東/員工向董事會建言的機制 | 9 | |
| | 4.5 高階經理人的薪酬與組織績效關係 | | 依公司章程規定，2013年度盈餘分派中董事監察人酬勞金係就每一年度盈餘決算後，扣除提繳稅捐、彌補虧損及提存10%為法定盈餘公積後，剩餘之數提撥0.1%。 |
| | 4.6 避免董事會產生利益衝突的程序 | | 依據研華企業道德行為準則辦理。 |
| | 4.7 董事會成員在經濟、環保及社會方面的資格審查程序 | 13 | |
| | 4.8 經濟、環保及社會績效之任務、行為準則及原則 | 15-17 | |
| | 4.9 董事會管理永續性績效的程序 | 13、14 | |
| | 4.10 評估董事會績效的程序 | 15、16、17 | |
| | 4.11 風險預警措施及其內容 | 15-19 | |
| | 4.12 外部經濟/環境/社會約章、原則或倡議的參與或支持 | 6-9 | |
| | 4.13 公會之會員身分 | 6 | |
| | 4.14 利益相關者之清單 | 8、9 | |
| | 4.15 利益相關者之鑑別 | 8、9 | |
| | 4.16 利益關係者參與的方式 | 8、9 | |
| | 4.17 利益相關者主要關注之議題 | 8、9 | |
| 管理方針及績效指標 | 經濟績效管理方針之揭露 | 10 | |
| | 勞工實踐與合理工作管理方針之揭露 | 21、60、63 | |
| | 環境績效管理方針之揭露 | 52 | |
| | 人權績效管理方針之揭露 | 21、60、63 | |
| | 社會績效管理方針之揭露 | 21、60、63 | |
| 經濟績效指標 | EC2 因氣候變遷引起之財務牽連和其他的風險與機會 | 53、54 | |
| | EC3 組織定義之福利計畫範圍 | 66、67、68 | |
| | EC4 政府之財政援助 | 13 | |

| 面向 | GRI 指標 | 內文頁次 | 備註 |
|------------------|----------------------------|----------------------|---|
| 環境績效 指標 | EC5 標準起薪與當地最低薪資比較 | 63 | |
| | EC6 採用當地供應商概況 | 19 | |
| | EC7 當地員工聘僱情形 | 61 | |
| | EC8 公眾福利之投資與服務 | 20-29、31-45 | |
| | EC9 間接的經濟衝擊 | 20-29、31-45 | |
| | EN1 原物料之總使用量 | 53 | |
| | EN2 原物料之再利用比率 | | 考量本公司製程特性，無任何原物料回製程再利用，故再利用率為0%。 |
| | EN3 直接能源消耗量 | 47 | |
| | EN4 間接能源消耗量 | 47 | |
| | EN5 因節約能源或效率提升措施而節省之能耗 | 48 | |
| | EN6 具能源效益或再生能源的產品及服務計畫 | 53、54 | |
| | EN7 減少間接能源消耗量的計畫 | 47、48 | |
| | EN8 總用水量 | 51、52 | |
| | EN9 用水量對水源之顯著影響 | 51、52 | |
| | EN10 水回收率 | | 回收水量(再使用)量為0 |
| | EN11 位於或鄰近於生態保護區之土地位置與面積 | | 廠區皆位於密集開發之園區或工業區，未座落於保護區。 |
| | EN12 活動、產品與服務對生態保護區的顯著影響說明 | | 廠區位於密集開發之園區或工業區，相關汙染排放皆100%符合台灣環保法規，不致造成環境衝擊。 |
| | EN13 受保護或保留之棲息地 | | 廠區位於密集開發之園區或工業區，周邊無受保護或保留之棲息地。 |
| EN14 對生物多樣性之策略 | | 廠區位於密集開發之園區或工業區，不適用。 | |
| EN15 受營運影響之保育類物種 | | 無影響 | |
| EN16 溫室氣體排放量 | 48、49 | | |
| EN17 其他溫室氣體排放量 | 48、49 | | |
| EN18 減少溫室氣體排放之計畫 | 48、49 | | |

| 面向 | GRI 指標 | 內文頁次 | 備註 |
|---------------------|--------------------------|--------------------|--|
| 環境績效 指標 | EN19 臭氧消耗性物質的排放量 | | 未使用臭氧消耗性物質，故無排放。 |
| | EN20 氮氧化物、硫氧化物及其他氣體之排放量 | 50 | |
| | EN21 廢水排放量 | | 廠區位於密集開發之園區或工業區，製程以PCBA為主，排放汙水以生活廢水為主，並無製程汙水排放。 |
| | EN22 依處理方法劃分之廢棄物量 | 53 | |
| | EN23 重大洩漏 | 49 | |
| | EN24 依巴塞爾公約定義有害廢棄物 | | 所有廢棄物均在國內處理，未運輸至海外。 |
| | EN25 排水及逕流對生物多樣性衝擊 | | 廠區位於密集開發之園區或工業區內，不適用。 |
| | EN26 減低環境衝擊的計畫 | 50、52、53 | |
| | EN27 產品及其包裝材料回收比例 | | (1) 產品設計皆符合歐盟 WEEE 指令，預期符合65%的Reuse and Recycle 比例。 (2) 所有包材都符合歐盟等地區包材相關規範對於有害物質之允收標準，預期具備100%回收價值。 |
| | EN28 違反環保法令紀錄 | | 2013年無任何違反環保法令之紀錄。 |
| | EN29 運輸之環境衝擊 | 49 | |
| | EN30 環保支出及投資 | 51 | |
| | 社會績效指 標-勞工實踐 與合理工作 | LA1 按雇用類型及區域劃分之員工數 | 61 |
| LA2 依年齡性別與區域之員工更換率 | | 61 | |
| LA3 全職員工之福利 | | 63、66-68 | |
| LA4 員工參與勞資協議組織之比例 | | 63 | |
| LA5 重大作業改變的最短通知期 | | 63 | 符合勞基法與國內勞安相關法令規定。 |
| LA6 參與安全衛生委員會之勞工代表 | | 63 | |
| LA7 職業病、損失工作日及死亡事故數 | | 69 | |

| 面向 | GRI 指標 | 內文頁次 | 備註 |
|--------------------|----------------------------------|-----------|---|
| 社會績效指標 - 勞工實踐與合理工作 | LA8 關於嚴重疾病之教育訓練、諮詢、預防及風險控制計劃 | 69 | |
| | LA9 工會中協議之健康與安全項目 | 69 | |
| | LA10 員工受訓時數 | 64 | |
| | LA11 職能訓練計畫 | 64 | |
| | LA12 定期績效與職業發展檢討 | 63 | |
| | LA13 管理單位之組成、員工組成按性別、年齡或其他分類 | 62 | |
| | LA14 男女基本薪資比例 | 63 | |
| | LA15 按性別統計育嬰假後復職及留存比例 | 61 | |
| 社會績效指標 - 人權 | HR1 重大投資合約 (協議) 中之人權條款 | 21、22 | |
| | HR2 已執行人權審查之重要供應商 | 21、22 | |
| | HR3 涉及人權範圍之教育訓練 | 64 | |
| | HR4 歧視案件 | 63 | |
| | HR5 結社自由 (供應商) | 18 | |
| | HR6 童工 (供應商) | 18 | |
| | HR7 強迫勞動 (供應商) | 18 | |
| | HR8 保全與人權考量之訓練 | | 委外保全公司人員皆簽署本公司「承攬商環境安全衛生暨企業社會責任承諾書」，內文載明人權相關條款間接完成訓練程序。 |
| | HR9 侵犯當地雇員權利之個案 | 63 | 2013年無當地雇員權利受損相關申訴案件。 |
| | HR10 受人權審查和影響評估的 operation 數量和比例 | | 透過職安衛管理系統評估過勞風險，確保各產線員工能符合法定工時。 |
| | HR11 經由正式申訴機制與人權有關之申訴件數和解決的數量 | | 2013年無人權相關申訴案件。 |
| 社會績效指標 - 社會 | SO1 評估與管理營運對社區的衝擊 | 7-8、48、49 | |
| | SO2 貪瀆風險 | 15、16、17 | |
| | SO3 反貪瀆訓練 | 64 | |
| | SO4 貪瀆案件採取之行動 | | 2013年度無任何貪瀆案件發生。 |

| 面向 | GRI 指標 | 內文頁次 | 備註 |
|---------------|-----------------------------|-------|----------------------------------|
| | SO5 參與公共政策制定與遊說 | | 2013年度本公司並無參與公共政策制定亦無遊說行為發生。 |
| | SO6 政治捐獻 | | 無任何政治捐獻。 |
| | SO7 反競爭行為 | | 根據公開觀測資訊，本公司2013年無相關事件發生。 |
| | SO8 違反法律及規則被處鉅額罰款的總額與次數 | | 2013年度無任何因違反法規而遭受罰款之事件。 |
| | SO9 對當地社區有負面影響之營運活動 | 48、49 | |
| | SO10 對當地社區有負面影響之預防與減緩措施 | 48、49 | |
| | PR1 產品生命週期中之健康與安全之衝擊 | 52-54 | |
| | PR2 違反健康與安全相關規章、標準之案件 | | 2013年度本公司無任何違反健康與安全相關規章、標準之案件發生。 |
| | PR3 產品訊息 | 52-54 | |
| | PR4 違反產品訊息標準之案件 | | 2013年度本公司無任何違反產品訊息標示相關法令之案件發生。 |
| 社會績效指標 - 產品責任 | PR5 客戶滿意度 | 17、18 | |
| | PR6 為符合行銷溝通相關規章、標準之計劃 | 17、20 | |
| | PR7 違反行銷溝通相關規章、標準之案件 | | 2013年度本公司無違反行銷溝通相關規章、標準之案件發生。 |
| | PR8 破壞客戶隱私權與遺失客戶資料的抱怨事件 | | 2013年度無遺失客戶資料與侵犯客戶隱私權相關投訴事件發生。 |
| | PR9 違反產品或服務的提供與使用的法律和規則罰款總額 | | 2013年度無任何因違反法規而遭受罰款之事件。 |

西元 二零一四年八月十五日 刊印
查詢網址：<http://www.advantech.tw/CSR/>